

МІНІСТЕРСТВО ОСВІТИ І НАУКИ УКРАЇНИ
КИЇВСЬКИЙ ІНСТИТУТ СУЧАСНОЇ ПСИХОЛОГІЇ ТА ПСИХОТЕРАПІЇ

Кафедра клінічної психології

КВАЛІФІКАЦІЙНА РОБОТА МАГІСТРА

на тему:

Особистісні чинники вибору методу консультування в професійній діяльності психотерапевта

Виконав:

студент 2-го курсу групи ПМ - 214
спеціальності 053 Психологія
освітньо-професійна програма Клінічна психологія
Скібіцький Андрій Володимирович
(прізвище, ім'я, по батькові)

Науковий керівник:

д.мед.н, проф.
(наукова ступінь, вчене звання)

Ситник Сергій Іванович
(прізвище, ім'я, по батькові)

Робота рекомендована до захисту
рішенням кафедри клінічної психології

Протокол № _____ від «_____» червня 2023 р.

Зав. кафедри _____ д.психол.н.,с.н.с. Лисенко Ірина Павлівна
підпис (наукова ступінь, вчене звання, прізвище, ім'я, по батькові)

Київ – 2023

ЗМІСТ

ВСТУП.....	4
РОЗДІЛ 1. ТЕОРЕТИКО-МЕТОДИЧНИЙ АНАЛІЗ ОСОБИСТІСНИХ ХАРАКТЕРИСТИК ПСИХОТЕРАПЕВТА ЯК СКЛАДОВОЇ ПРОФЕСІЙНОЇ ДІЯЛЬНОСТІ.....	8
1.1. Особистісні характеристики психотерапевта як складова професійної діяльності.....	8
1.2. Огляд особистісних характеристик психотерапевта в різних психотерапевтичних напрямках.....	11
1.3. Огляд емпіричних наукових досліджень особистісних характеристик психотерапевтів різних психотерапевтичних напрямків.....	13
Висновки до Розділу 1.....	20
РОЗДІЛ 2. ЕМПІРИЧНЕ ДОСЛІДЖЕННЯ ОСОБИСТІСНИХ ХАРАКТЕРИСТИК ПСИХОТЕРАПЕВТІВ РІЗНИХ ПСИХОТЕРАПЕВТИЧНИХ НАПРЯМКІВ.....	21
2.1. Огляд, вибір і обґрунтування методів дослідження особистісних характеристик.....	21
2.2. Характеристика групи досліджуваних та організація дослідження.....	24
2.3. Аналіз та інтерпретація отриманих результатів.....	22
Висновки до Розділу 2.....	52
РОЗДІЛ 3. ПРАКТИЧНО-МЕТОДИЧНІ РЕКОМЕНДАЦІЇ ЩОДО ВРАХУВАННЯ ОСОБИСТІСНИХ ХАРАКТЕРИСТИК ТЕРАПЕВТА ПРИ ВИБОРІ ТЕРАПЕВТИЧНОГО НАПРЯМКУ...	56
3.1. Моделювання типового особистісного профілю	

психотерапевта в різних психотерапевтичних напрямках.....	56
3.2. Порівняння психотерапевтичних напрямків з транс- теоретичної перспективи.....	60
3.3. Рекомендації щодо врахування особистісних характеристик терапевта при виборі терапевтичного напрямку.....	63
Висновки до Розділу 3.....	72
ВИСНОВКИ.....	74
СПИСОК ВИКОРИСТАНИХ ДЖЕРЕЛ.....	81
ДОДАТКИ.....	91

ВСТУП

Особистість психолога є ключовим фактором в його професійній діяльності. Насамперед це стосується психотерапевтичної практики, в якій особистість психотерапевта відіграє ключову роль. Засвоєння певного психотерапевтичного методу, ефективність його застосування у роботі з клієнтами, розробка особистого стилю взаємодії з клієнтом, професійний розвиток і набуття експертизи і, нарешті, задоволеність власною діяльністю – всі ці складові можуть залежати не лише від зовнішніх факторів, а й від особистісних характеристик терапевта. Тож, необачність при виборі психотерапевтичного напрямку може дорого коштувати як самому фахівцю, так і його клієнтам.

Разом з тим, наразі ми не змогли знайти рекомендацій або інструментів, які допомагали б початківцям свідомо та обґрунтовано обирати максимально відповідний до власних рис особистості та дієвий для власної професійної діяльності психотерапевтичний метод. Дане дослідження спрямоване на визначення тих особистісних характеристик терапевтів, які, серед багатьох інших можливих чинників, можуть впливати на вибір того чи іншого терапевтичного напрямку.

З цією метою було проведено дослідження існуючих висновків щодо цього питання як у міжнародних, так і українських фахівців, а також оцінка особистісних характеристик та ціннісних орієнтацій українських психотерапевтів різних напрямків на різних стадіях професійного розвитку і з різною оцінкою власної задоволеності.

Емпірична частина дослідження була проведена шляхом опитування українських психотерапевтів (1) методом семантичного диференціалу Ч. Осгуда за шкалою Р. Лікерта на базі стимульного матеріалу, складеного з (2)

параметрів української адаптації короткого п'ятифакторного опитувальника особистості «Локатор Великої П'ятірки» (The Big Five Locator), адаптованого Л.Ф. Бурлачуком та Д.К. Корольовим, та (3) категорій ціннісного опитувальника Ш. Шварца. Такий непрямий підхід був обраний через потенційно низьку валідність діагностування досвідчених психотерапевтів за допомогою відомим їм методик. Опитувальник був розроблений таким чином, щоб отримати уявлення психотерапевтів про ідеального колегу на основі їхнього власного професійного досвіду і дослідити, чи існує зв'язок між цим уявленням і обраним ними напрямком разом з іншими складовими та ознаками професійного розвитку (див. Додаток А).

Через недостатню кількість респондентів з різних напрямків, було прийнято рішення виділити та опрацювати відповіді респондентів з п'яти напрямків: «Психоаналіз та психодинамічна терапія», «Транзактний аналіз», «Гештальт-терапія», «Когнітивно-поведінкова терапія» та «Юнгіанський аналіз».

Дане дослідження має практичну цінність в тому, що робить внесок в розвиток професійної діагностики для психотерапевтів і сприяє розробці інструментів, які допомагали б початківцям свідомо та обґрунтовано обирати максимально відповідний до власних рис особистості та дієвий для власної професійної діяльності психотерапевтичний метод. Додатково, результати цього дослідження можуть мати педагогічну цінність при підготовці фахівців в різних психотерапевтичних напрямках.

З теоретичної точки зору, результати цього дослідження можна використовувати в дослідженнях чинників ефективності психотерапевтичної роботи, задоволеності психотерапевта власною професійною діяльністю, в

аналізі особливостей різних психотерапевтичних методів у зв'язку з особистісними рисами їхніх практиків.

Об'єкт дослідження: особистісні характеристики психотерапевтів.

Предмет дослідження: особистісні характеристики психотерапевтів як чинники вибору ними методу консультування.

Мета дослідження: теоретичний огляд та емпіричне дослідження особистісних характеристик у зв'язку з вибором психотерапевтом методу консультування.

Гіпотеза дослідження (звужена за результатами отриманих даних):

- Особистісні характеристики психотерапевтів напрямків «Психоаналіз та психодинамічна терапія», «Транзактний аналіз», «Гештальт-терапія», «Когнітивно-поведінкова терапія» та «Юнгіанський аналіз» суттєво відрізняються.

Ця гіпотеза є частиною більш загальної гіпотези про те, що особистісні характеристики психотерапевтів є чинниками вибору ними психотерапевтичного методу. Проте, якщо перша гіпотеза є більш виокремленою для дослідження, то альтернативою або доповненням до другої гіпотези, щодо вибору психотерапевтом свого напрямку, є вплив випадкових і зовнішніх факторів, таких як неусвідомлений вибір від незнання альтернатив і різниці між ними, вибір через власний перший досвід терапії, думка авторитетів і оточення, доступність відповідних програм, вплив тренінгової підготовки на особистісні характеристики терапевта тощо.

Завдання дослідження:

1. Дослідити та систематизувати наукові погляди на особистісні характеристики психотерапевтів як на складову професійної діяльності.

2. Дослідити та виокремити позиції сучасних дослідників щодо зв'язку особистісних характеристик психотерапевтів з обраними ними методами консультування.
3. Провести емпіричне дослідження особистісних характеристик психотерапевтів напрямків «Психоаналіз та психодинамічна терапія», «Транзактний аналіз», «Гештальт-терапія», «Когнітивно-поведінкова терапія» та «Юнгіанський аналіз».
4. Надати практичні рекомендації психотерапевтам-початківцям і їхнім супервізорам щодо врахування особистісних характеристик під час вибору психотерапевтичного напрямку та свого професійного розвитку в ньому або визначення сильних сторін і зон розвитку фахівця.

РОЗДІЛ 1. ТЕОРЕТИКО-МЕТОДИЧНИЙ АНАЛІЗ ОСОБИСТІСНИХ ХАРАКТЕРИСТИК ПСИХОТЕРАПЕВТА ЯК СКЛАДОВОЇ ПРОФЕСІЙНОЇ ДІЯЛЬНОСТІ

1.1. Особистісні характеристики психотерапевта як складова професійної діяльності

Дослідження взаємозв'язку особистісних характеристик психотерапевтів і вибору ними окремого напрямку є частиною більш загального виду досліджень особистості психотерапевта як складової його професійної діяльності, які фокусуються на прикладному зв'язку рис особистості психотерапевта з ефективністю його професійної підготовки [1, 14, 30, 33], якістю альянсу з клієнтом [32, 39, 40, 69], його власним стилем роботи та її ефективністю [10, 15, 19, 22, 25], суб'єктивною задоволеністю власною практикою [6], світогляду [56] тощо. Ми фокусуємось саме на питанні вибору психотерапевтичного напрямку, хоча також враховували в соціометричному блоці опитувальника такі фактори, як глибина професійного досвіду за низкою критеріїв та суб'єктивна задоволеність обраним методом.

Нижче ми оглядово розглянемо ключові сучасні напрацювання українських дослідників цього питання, щоб окреслити координати власного дослідження.

Як зазначає О.В. Федан, «по суті основна техніка психологічного консультування – це «Я-як-інструмент», тобто основний засіб, що стимулює вдосконалення особистості клієнта, є особистість консультанта» [16], тому особистість психотерапевта ніяк не можна залишати поза дужками. Про це писав і З. Фройд у своєму есе «Про психотерапію»: «...хвороби зцілює не медикамент, а лікар, точніше особистість лікаря, оскільки саме через неї він

чинить психічний вплив» [17]. Викладаючи еkleктичну модель С. Толстої [15], О.В. Федан перелічує 17 особистісних якостей, не впорядкованих за жодним принципом [16].

Н. Шикирава, надаючи змістовну історію та опис поняття «емпатії», як «однієї з визначальних умов успішного професіогенезу практичних психологів», відмічає, що Н.А. Сургунд надає перелік з більш ніж 30 особистісних характеристик [18, 14], а Н.І. Пов'якель пропонує розглядати професійно-важливі якості у наступних блоках: особистісні риси та якості, соціально-когнітивні і комунікативні уміння, розвинуті якості і властивості, психофізичні властивості та психічні якості, акторські, творчі та організаторські здібності [18, 12].

А.В. Журавель робить ґрунтовний аналіз згадувань вимог до психолога-консультанта в першоджерелах і наводить таких в кількості 38 [3]. Згідно з його аналізом, лідерами за кількістю згадувань є професійна креативність (22), емпатія (19), здатність до самоконтролю та саморегуляції (16), гнучкість мислення та поведінки (15), відкритість до неспівпадаючих з власними поглядів і цінностей (12), високий рівень загального та соціального інтелекту (11). Автор пропонує модель компетенцій, де ці, а також інші якості психолога систематизовано розподіляються по перетинам чотирьох модусів його діяльності: клієнт, психолог, взаємодія, загальний «ноетичний» контекст.

Натомість, Ю.О. Приходько виділяє три рівні готовності психотерапевта до професійної діяльності – світоглядний, професійний, особистісний – та визначає останній за допомогою «загальнолюдських гуманістично спрямованих якостей» [11].

Т. Лаврухіна, відштовхуючись від вимог Європейської Асоціації Психотерапії, виділяє спеціальні компетенції, які стосуються проблем і

запитів клієнтів, специфічні компетенції, які стосуються саме обраних психотерапевтичних методів, одинадцять базових компетенцій, тобто вимоги до методів та практичних психологів [8].

Є.В. Карпенко, розглядаючи модель ефективного психотерапевта за В. Карікашем, яка складається з автентичності, відкритості власному досвіду, розвитку самопізнання, сили особистості й ідентичності, толерантності до невизначеності, прийняття особистої відповідальності, глибини стосунків з іншими людьми, постановки реалістичних цілей [5].

Системний об'ємний огляд першоджерел з питання особистісних характеристик психотерапевта у зв'язку з ефективністю його практики наводять Е. Хайнонен та Х.А. Ніссен-Лай у своєму дослідженні на основі автоматизованого аналізу 2041 наукової публікації за 2000-2018 роки [45]. Дослідження фокусується на суб'єктивних факторах і систематизує їх в два кластери: професійні (інструментальні та соціально-емоційні) та особистісні (внутрішньо-особистісні та міжособистісні). Дослідження робить висновок, що «більш ефективним терапевтам властиві міжособистісні здібності, що розвиваються професійним чином, але походять з особистісного життя та історії прив'язаності: емпатія, вербальні та невербальні комунікаційні навички та здібність встановлювати та відновлювати альянси». Свідчень про сталу перевагу будь-якого з особистісних стилів за Великою П'ятіркою не виявлено.

1.2. Огляд особистісних характеристик психотерапевта в різних психотерапевтичних напрямках

Наше ознайомлення з вимогами офіційних представників різних психотерапевтичних шкіл (ЕАР, ЕАГТ, АВР, ІААР тощо) [31, 43, 62, 72, 76] до психотерапевтів своїх напрямків свідчить, що увага особистісним характеристикам не приділяється, натомість акцент робиться на робочій моделі компетенцій терапевта. Згадування особистісних характеристик можна зустріти хіба що опосередковано при описі загальних різниць між напрямками: «психоаналітично орієнтованим терапіям властиве тісне робоче партнерство між терапевтом та пацієнтом»; поведінковий терапевт «допомагає клієнту з фобією за допомогою повторюваної експозиції того, що викликає стурбованість»; клієнт-центровані терапевти «допомагають клієнтам змінюватись через акцент на зацікавленості, турботі та інтересі» [76]. Про те, які риси особистості терапевта при цьому є сприяючими – не йдеться.

Разом з тим, як відмічає О. Федан, окрім опису вимог до фахівця, існує інший підхід – «аналізувати особистісні якості відомих психотерапевтів З. Фройд, Ф. Перлз, К.-Г. Юнг, Ж. Лакан, Дж. Хейлі, М. Кляйн, М. Еріксон», тому що: «Особистість психолога виділяється майже у всіх теоретичних системах не просто як об'єкт, що реалізує терапію, а насамперед її найбільш ефективний засіб. Психоаналітик М. Балінт вказував, що часто нехтують тим, що терапія – це не теоретичне знання, а навички особистості. К. Роджерс представник гуманістичної психології, підкреслював, що теорія і методи консультанта менш важливі, ніж здійснення їм своєї ролі. Г. Гомбс на підставі кількох досліджень встановив, що успішного психолога відрізняють від невдахи саме риси особистості. З. Фройд на питання про критерії успішності психолога відповів, що психоаналітику не обов'язково мати

медичну освіту, йому необхідна спостережливість і вміння проникати в душу клієнта. Отже, по суті основна техніка психологічного консультування – це «Я-як-інструмент», тобто основний засіб, що стимулює вдосконалення особистості клієнта, є особистість консультанта» [16]. Разом з тим, як відмічає Н.Ф. Каліна, хоча нам відомі «аскетичний З. Фройд, гедоніст Ф. Перлз, філософ-відлюдник К.Г. Юнг, епатажний Ж. Лакан, веселун Дж. Хейлі, манірна М. Кляйн, майстер парадоксів М. Еріксон», метод аналізу їхніх особистісних характеристик «зумовив би багато суперечностей – надто вже різними особистостями були класики цієї науки» [4].

Е. Хайнонен і Д.Е. Орлінські підсумовують відносний консенсус по цьому питанню наступним чином: «Насамкінець, різні школи терапії закликають до різних способів ставлення до клієнтів під час психотерапевтичної роботи: безоцінної нейтральності та інтерпретації в психодинамічній та аналітичній терапії (Curtis & Hirsch, 2011; Gabbard, 2010; Wolitzky, 2011), співпраці та партнерства в когнітивно-поведінковій терапії (Beck, 1976; Dienes, Torres-Harding, Reinecke, Freeman, & Sauer, 2011), аутентичного та емпатичного товариства в гуманістичних терапіях (Bohart & Watson, 2011; Rogers, 1957)» [48].

1.3. Огляд емпіричних наукових досліджень особистісних характеристик психотерапевтів різних психотерапевтичних напрямків

Пропозиція розглядати тип особистості серед чинників вибору людиною напрямку своєї діяльності була відома з давнини. У 1921 році К.Г. Юнг, на прикладі порівнянь особистостей мислителів різних інтелектуальних традицій, запропонував принаймні концептуально враховувати типологію особистості автора при ознайомленні з його світоглядом і типом поведінки [50].

К.У. Крістофер у своєму огляді першоджерел повідомляє, що вимірюваний взаємозв'язок між особистісними рисами психотерапевтів та вибором ними психотерапевтичного напрямку почав досліджуватись у останні десятиліття минулого століття [34]. Якщо «перша хвиля» досліджень використовувала здебільшого нестандартизовані опитувальники та методику Майєрс-Бріггс (МВТІ) (Левін 1978, Уолтон 1978, Коан 1979, Харт 1982, Кейнан 1989) [54, 37, 44, 52] то «друга хвиля» почала залучати стандартизовані підходи, наприклад: опитувальник особистісної спрямованості (Personality Orientation Inventory) (Тремблей 1986) та NEO-PI-R (Скендел 1997) [64, 73].

Бакмен [23] доповнює цей огляд даними, отриманими Артуром (1998, 2000) і Скреггом за допомогою MIPS [20, 68], а також Познанські та МакЛеннаном (2003, 2004) за допомогою NEO-FFI [59]. Сам Бакмен доповнює результати останнього дослідження власними даними за допомогою тієї ж методики, які підтверджують нижчі показники по шкалі «Відкритість досвіду» у когнітивно-поведінкових терапевтів, але не підтверджують вищі показники по шкалі «Нейротизм» у психодинамічних терапевтів [27].

Е. Хайнонен і Д.Е. Орлінські в своїй статті 2013 року дають стислий огляд досліджень взаємозв'язків між особистісними рисами терапевтів та обраними ними методами, вартий того, щоб бути наведеним тут детально: «Таким чином, було виявлено, що когнітивно-поведінкові терапевти є більш раціональними, об'єктивними, сумлінними, емпіричними та менш відкритими до досвіду (Arthur, 2000, 2001; Boswell, Castonguay, & Pincus, 2009; Buckman & Barker, 2010; Lyddon & Bradford, 1995; Poznanski & McLennan, 2003; Schacht & Black, 1985); спостерігається, що психодинамічні терапевти є більш інтуїтивними, з абстрактно-аналітичним мисленням, відкриті до досвіду, складні, вдумливі та менш конформні та чутливі до загальноприйнятних очікувань (Arthur, 2000, 2001; Buckman & Barker, 2010; Topolinski & Hertel, 2007; Walton, 1978); також було продемонстровано, що гуманістичні терапевти є більш зосередженими на внутрішньому, актуалізації себе та інтуїтивними (Poznanski & McLennan, 2003; Tremblay, Herron, & Schultz, 1986). [...] Разом з тим, деякі дослідження на малих шкалах припустили, що психодинамічні терапевти особисто більше схильні до рис «нейротизму», ніж терапевти інших напрямків (Boswell et al., 2009; Poznanski & McLennan, 2003), що поведінкові та когнітивно-поведінкові терапевти більше спрямовані на дію та асертивні (Keinan, Almagor, & Ben-Porath, 1989; Scragg, Bor, & Watts, 1999), та що гуманістичні терапевти є більш спонтанними (Tremblay et al., 1986)» [48]. Автори додають результати власного дослідження на базі даних від більше, ніж 10000 практикуючих респондентів і вказують, що терапевти гуманістичного напрямку більш привітні, ніж психоаналітичні, а когнітивно-поведінкові терапевти – більш практичні, ніж гуманістичні та психоаналітичні.

Л.М. Казарі, М.С. Ізон та Б.М. Марія Гомез (2019) вказують, що деякі дослідження «доводять, що терапевти обирають окремий теоретичний

напрямок саме через свою особистість (Cariaga-Siracusa & Casari, 2014; García & Fernández-Álvarez, 2007; Opazo-Castro, 2001)» [29], хоча теоретична підготовка з часом також може суттєво впливати на особистісні зміни. За результатами дослідження вказаних авторів за допомогою опитувальника Великої П'ятірки (BFI) була віднайдена суттєва розбіжність тільки по фактору добросовісності – з більш високим показником серед терапевтів гуманістичного та екзистенційного напрямків.

Дослідження цих авторів на виборці з 546 аргентинських терапевтів за допомогою кластерного аналізу продемонстрували зв'язок:

(1) «директивного» кластеру з більш низькою емоційною стабільністю, схильністю до змагання та консерватизму з групою когнітивно-поведінкових, інтегративних і системних терапевтів,

(2) «емоційного» кластеру з акцентом на емоційну залученість, відданість процесу і гедонізм з групою гуманістичних, екзистенційних і гештальт-терапевтів,

(3) «інструктивного» кластеру з найбільшою полярністю в особистісних рисах і характерним дистанціюванням від клієнта з групою психоаналітичних терапевтів, та

(4) «проактивного» кластеру з найвищою енергійністю, співпрацею, емоційною стабільністю та креативністю з групою системних терапевтів [29].

З коротким резюме наведених висновків можна ознайомитись в Таблиці 1.1.

Табл. 1.1.

Огляд висновків попередніх досліджень

1	2	3
Дослідник, рік	Методика дослідження, респонденти	Висновки по психотерапевтичним напрямкам
Левін 1978	МВТІ 91 респондент	Загально: вищі показники по фактору «Інтуїція», ніж по фактору «Почуття» Рационально-емотивні психотерапевти: вищі показники по фактору «Мислення» Гештальт-терапевти: вищі показники по фактору «Сприйняття»
Уолтон 1978	Авторська шкала 325 респондентів	Психодинамічні психотерапевти: вищі показники по факторам «Складність» та «Серйозність» Рационально-емотивні психотерапевти: вищі показники по факторам «Рациональність»
Коан 1979	TOS, МВТІ 106 респондентів TOS, 16PF 90 респондентів	Зв'язок ендогенізму з фактором «Екстраверсія» Зв'язок екзогенізму з фактором «Інтроверсія» Зв'язок суб'єктивізму з фактором «Відчуття»

Харт 1982	TOS 181 респондент	Зв'язки між TOS та MBTI
Тремблей 1986	POI 180 респондентів	Загально: показники вище норми Гуманістичні терапевти: вищі показники по факторам «Спрямованість на себе», «Самореалізація», «Спонтанність» Поведінкові терапевти: нижчі показники по факторам «Екзистенційність», «Прийняття агресії», «Близькість в контакті», «Відреагування»
Кейнан 1989	TCRS 64 респондента	Біхевіористи: вищі показники по характеристикам, спрямованим на дії
Скендел 1997	NEO-PI-R 41 респондент	Гуманістичні та гештальт-терапевти: вищі показники по фактору «Відкритість досвіду» Когнітивні терапевти: вищі показники по фактору «Схильність до згоди»
Мардок 1998	IMI 102 респондента	Психоаналітики: вищі показники по домінуванню у міжособистісному контролю
Артур 1998, 2000	MIPS	Когнітивно-поведінкові та психоаналітичні психотерапевти: без

	247 респондентів	різниць в факторі «Міжособистісні стосунки» Психодинамічні психотерапевти: вищі показники за субшкалами «Збереження», «Інтуїція», «Відчуття», «Інновативність» Когнітивно-поведінкові психотерапевти: вищі показники за субшкалами «Покращення», «Почуття», «Мислення», «Підлаштування»
Скрегг 1999	MIPS 68 респондентів	Недирективні напрямки (психодинамічна терапія): вищі показники по шкалі «Інтуїція» Директивні напрямки (когнітивно-поведінкова терапія): вищі показники по шкалам «Систематизація», «Ствердження» та «Підлаштування»
Познанські, МакЛеннан, 2003, 2004	NEO-FFI 103 респондента	Психодинамічні терапевти: вищі показники по шкалі «Нейротизм» Когнітивно-поведінкові терапевти: нижчі показники по шкалі «Відкритість досвіду»
Бакмен, 2006	NEO-FFI 142 респондента	Когнітивно-поведінкові терапевти: нижчі показники по шкалі «Відкритість досвіду», зв'язок зі

		шкалами «Нейротизм» та «Добросовістність»
Хайнонен, Орлінські 2013	DPCCQ 10000 респондентів	Гуманістичні терапевти: більш привітні, ніж психоаналітичні Когнітивно-поведінкові терапевти: більш практичні ніж гуманістичні та психоаналітичні
Казарі, Ізон, Марія Гомез 2019	BFI 546 респондентів	Когнітивно-поведінкові та системні терапевти: більш низька емоційна стабільність, схильність до змагання, консерватизм Гуманістичні, екзистенційні та гештальт-терапевти: більш висока емоційна залученість, гедонізм Психоаналітичні терапевти: полярність в рисах і дистанціювання від клієнта Системні терапевти: найвища енергійність, співпраця, емоційна стабільність і креативність

Висновки до Розділу 1

Розглянуті сучасні пропозиції та дослідження щодо взаємозв'язку між особистісними характеристиками психотерапевта та обраним ним напрямком – від загальних або окремих вимог до майбутніх психотерапевтів і до емпіричних свідчень про розвинутих представників професії – свідчать про те, що наразі сталий та обґрунтований підхід до цього питання ще очікує на системне напрацювання.

Опис теоретичних вимог до майбутніх психотерапевтів будується на рівні систематизації професійних компетенцій, без акценту на визначення вимірюваних особистісних характеристик. Офіційні представники різних психотерапевтичних напрямків також не формують унікальних вимог від особистостей кандидатів. Натомість, уявлення про необхідні особистісні риси психотерапевта формується здебільшого опосередковано – через особливості застосованого терапевтичного методу.

Емпіричні дослідження характеристик психотерапевтів різних напрямків за критеріями, які були б валідними та порівнюваними, почались тільки в останні десятиліття та стосуються п'яти основних напрямків: психодинамічного методу, когнітивно-поведінкової терапії, гештальт-терапії, гуманістичних методів і системної терапії. Окремі дослідження вказують на деякі розбіжності в показниках у представників різних методів. Закономірність спостерігається здебільшого в несуттєвих розбіжностях щодо характеристик, пов'язаних з формою взаємодії з клієнтом і обробки емоційної складової.

РОЗДІЛ 2. ЕМПІРИЧНЕ ДОСЛІДЖЕННЯ ОСОБИСТІСНИХ ХАРАКТЕРИСТИК ПСИХОТЕРАПЕВТІВ РІЗНИХ ПСИХОТЕРАПЕВТИЧНИХ НАПРЯМКІВ

2.1. Огляд, вибір і обґрунтування методів дослідження особистісних характеристик

Емпірична частина дослідження була проведена шляхом опитування українських психотерапевтів (1) методом семантичного диференціалу Ч. Осгуда [57] за шкалою Р. Лікерта на базі стимульного матеріалу, складеного з (2) параметрів української адаптації короткого п'ятифакторного опитувальника особистості «Локатор Великої П'ятірки» (The Big Five Locator), адаптованого Л. Ф. Бурлачуком та Д. К. Корольовим [7], та (3) категорій ціннісного опитувальника Ш. Шварца [9, 13, 67]. Такий непрямий підхід був обраний через потенційно низьку валідність діагностування досвідчених психотерапевтів за допомогою відомим їм методик. Опитувальник був розроблений таким чином, щоб отримати уявлення психотерапевтів про ідеального колегу на основі їхнього власного професійного досвіду і дослідити, чи існує зв'язок між цим уявленням і обраним ними психотерапевтичним напрямком разом з іншими складовими та ознаками професійного розвитку (Додаток А).

Таким чином, в основі дослідження лежать дві методики, кожна з яких є популярним доказовим інструментом в сфері свого застосування.

(1) Методика «Локатору Великої П'ятірки» була обрана як така, що базується на п'ятифакторній структурі, визнаній найбільш економічною та стійкою у багатьох крос-культурних дослідженнях [7]. Попередні сучасні дослідження за темою даного дослідження широко залучають цю методику, тож її використання дає можливість порівняння результатів і використання

факторів, які мають загальноприйнятне та стале визначення. Саме такий варіант опитувальника по даній методиці відповідав вимогам адаптації українською мовою та лаконічністю.

(2) Як відмічає У.С. Лешенок, теорія базових цінностей Ш. Шварца (1992) прийшла на зміну теорії Рокіча (1973), яка в свій час замінила метод вимірювання життєвих цінностей на основі Олпорта, Вернона і Ліндзі (1931), і «на сьогодні підхід Шварца поряд з підходом Інглехарта є одним з найбільш авторитетних, методики вимірювання цих дослідників включають як до загальнонаціональних та і до міжнародних порівняльних досліджень (наприклад, ESS, EVS і т.д.)» [9].

Соціометричні дані та ознаки глибини професійного досвіду в обраному методі були зібрані за наступними параметрами: (1) вік, (2) стать, (3) статус здобуття вищої освіти за спеціальністю «Психологія», (4) наявність наукових публікацій в сфері психології/психотерапії, (5) участь в наукових/практичних психологічних конференціях в якості доповідача, (6) членство в професійній психологічній спільноті/асоціації, (7) офіційна сертифікація в обраному напрямку, (8) статус тренера/супервізора в обраному напрямку, (9) наявність індивідуальної супервізії на постійній основі, (10) сталість власної психотерапевтичної практики, (11) стаж у роках, (12) саме обраний напрямок, (13) ступінь задоволеності результатами обраного методу. При цьому, ознаки (5), (6), (7), (9) і (10) при аналізі були виділені як суттєві для відокремлення окремої, «експертної», категорії респондентів.

Психотерапевтичні напрямки були представлені у вигляді наступного розподілу, згідно з підходом, запропонованим Американською Психологічною Асоціацією (АРА) [76]: психоаналіз та психодинамічна терапія, гуманістична терапія (у тому числі екзистенційна та логотерапія),

когнітивно-поведінкова терапія (у тому числі когнітивна терапія), арт-терапія та тілесно-орієнтовані терапії, транзактний аналіз, гештальт-терапія, інше.

З метою врахування суб'єктивної оцінки вірності свого вибору, до опитування було також додане питання: «Наскільки Ви, як фахівець, задоволені результатами обраного Вами методу?» (далі – категорія «Задоволення»).

2.2. Характеристика групи досліджуваних та організація дослідження

Дане дослідження було проведено шляхом опитування українських психотерапевтів у онлайн-форматі (GoogleForms). Запрошення було поширене в професійних групах різних психотерапевтичних напрямків у соціальних мережах.

Загалом на опитування відгукнулось 92 респондента з 10 психотерапевтичних напрямків.

Опцією «інше» поза наданими 6 категоріями скористувалось 18 респондентів: 5 респондентів вказали «Позитивну психотерапію Пезешкіана», 8 респондентів – «Юнгіанський аналіз», 1 респондент – «Символдраму», 1 респондент – «МАК». Позитивна психотерапія Пезешкіана може бути віднесена до категорії гуманістичної терапії, а юнгіанський аналіз – до категорії психодинамічної терапії. Проте, якщо респонденти свідомо не ідентифікували себе з цими категоріями, було прийняте рішення розглядати їх окремо. Разом з тим, відкритим залишилось питання, як багато практиків юнгіанського аналізу ідентифікували себе з психодинамічною психотерапією та не виділили себе окремо.

Окрему категорію склали 10 респондентів, які вказали, що ще не мають практичного досвіду, 3 з яких ще не визначились з напрямком і тому, як такі, що знаходяться поза його фокусом, не враховувались при дослідженні гіпотез даного дослідження.

Таким чином, дослідження сфокусоване на даних, отриманих від 89 респондентів, розподілених за напрямками згідно з Таблицею 2.1.

Через недостатню кількість респондентів з різних напрямків, було прийнято рішення виділити та опрацювати відповіді респондентів з п'яти напрямків: «Психоаналіз та психодинамічна терапія», «Транзактний аналіз»,

«Гештальт-терапія», «Когнітивно-поведінкова терапія» та «Юнгіанський аналіз».

Табл. 2.1

Розподіл респондентів за напрямками

1	2	3
Напрямок	Кількість	%
Психоаналіз та психодинамічна терапія	33	37.1%
Транзактний аналіз	13	14.6%
Гештальт-терапія	11	12.4%
Когнітивно-поведінкова терапія	10	11.2%
Юнгіанський аналіз	8	9.0%
Позитивна психотерапія	5	5.6%
Гуманістична терапія (у тому числі логотерапія)	4	4.5%
Арт-терапія та тілесно-орієнтовані терапії	3	3.4%
Символдрама	1	1.1%
МАК	1	1.1%

Також, в процесі обчислювання інших можливих взаємозв'язків, в окрему категорію «Експертиза» були виділені 17 респондентів, які обрали всі ознаки глибини професійного досвіду: (5) участь в наукових/практичних психологічних конференціях в якості доповідача, (6) членство в професійній психологічній спільноті/асоціації, (7) офіційна сертифікація в обраному напрямку, (9) наявність індивідуальної супервізії на постійній основі, (10) сталість власної психотерапевтичної практики.

Загальні соціометричні дані 89 респондентів:

- 81 респондент жінки (91%), 7 респондентів чоловіки (7,9%), 1 респондент вказав опцію «інша» (1,1%);
- вік склав від 25 до 59 років із середнім значенням 39,6 років (див. Таблиці 2.2-2.3, Рисунок 2.1);
- професійний стаж за обраним напрямком склав від 0 до 30 років із середнім значенням 6,9 років (див. Таблиці 2.4-2.5, Рисунок 2.2);

- 27 респондентів мають вищу освіту за спеціальністю «Психологія» як першу (30,3%), 48 респондентів – як другу/третю (53,9%), 13 респондентів – в процесі здобуття (14,6%), 1 – планує здобути (1,1%).

Табл. 2.2.

Вік респондентів за напрямками

Descriptives

		N	Mean	Median	SD	Minimum	Maximum	Shapiro-Wilk	
Вік (2)	Напрямок							W	p
	Псих	33	39.2	39.0	7.56	25.0	59.0	0.945	0.094
	Гешт	11	34.8	36.0	5.93	25.0	45.0	0.977	0.944
	Юнг	8	43.4	41.0	9.01	34.0	57.0	0.874	0.164
	Поз	5	41.4	43.0	5.13	36.0	47.0	0.855	0.210
	ТА	13	40.4	41.0	7.09	26.0	49.0	0.939	0.440
	КПТ	10	41.7	41.0	10.95	27.0	58.0	0.932	0.464
	Гум	4	36.8	37.5	8.26	27.0	45.0	0.939	0.650
	Арт	3	41.0	39.0	7.21	35.0	49.0	0.942	0.537
	Смвлдр	1	36.0	36.0	NaN	36.0	36.0	NaN	NaN
	МАК	1	49.0	49.0	NaN	49.0	49.0	NaN	NaN

Табл. 2.3.

Вік респондентів за віковими категоріями

Frequencies of Вік

Вік	Counts	% of Total	Cumulative %
От 35 до 39	26	29.2 %	29.2 %
От 30 до 34	15	16.9 %	46.1 %
От 45 до 49	14	15.7 %	61.8 %
От 40 до 44	17	19.1 %	80.9 %
До 30	9	10.1 %	91.0 %
После 50	8	9.0 %	100.0 %

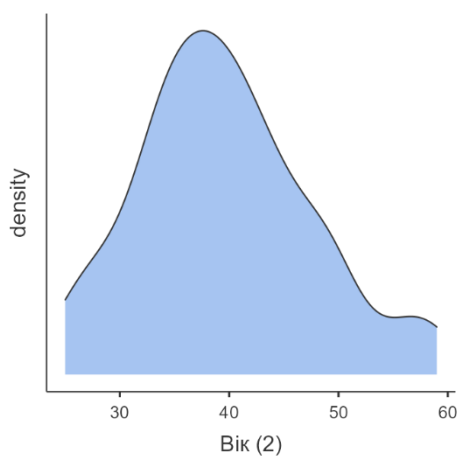


Рис. 2.1. Розподіл віку серед респондентів

Табл. 2.3.

Стаж респондентів за напрямками

Descriptives

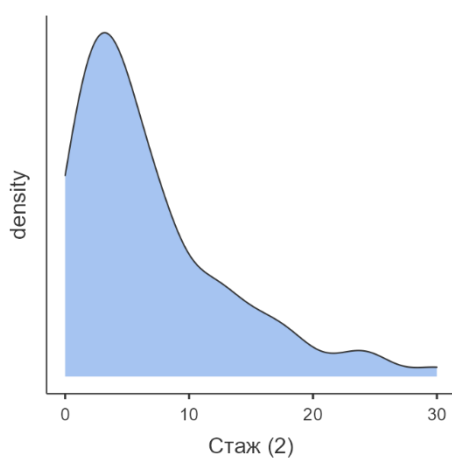
								Shapiro-Wilk	
	Напрямок	N	Mean	Median	SD	Minimum	Maximum	W	p
Стаж (2)	Псих	33	7.67	6.00	6.512	0.00	24.00	0.895	0.004
	Гешт	11	4.09	3.00	3.807	0.00	12.00	0.899	0.182
	Юнг	8	9.63	7.00	8.141	1.00	25.00	0.900	0.287
	Поз	5	5.60	5.00	3.782	2.00	12.00	0.829	0.138
	ТА	13	5.08	4.00	4.734	0.00	15.00	0.866	0.047
	КПТ	10	8.40	6.50	8.579	1.00	30.00	0.765	0.006
	Гум	4	7.00	4.00	9.201	0.00	20.00	0.856	0.245
	Арт	3	4.67	5.00	0.577	4.00	5.00	0.750	< .001
	Смвldr	1	2.00	2.00	NaN	2.00	2.00	NaN	NaN
	МАК	1	15.00	15.00	NaN	15.00	15.00	NaN	NaN

Табл. 2.4.

Стаж респондентів за періодами

Frequencies of Стаж

Стаж	Counts	% of Total	Cumulative %
0	7	7.9 %	7.9 %
До 5	43	48.3 %	56.2 %
Від 5 до 10	18	20.2 %	76.4 %
Від 10	21	23.6 %	100.0 %

*Рис. 2.2.* Розподіл стажу серед респондентів

2.3. Аналіз та інтерпретація отриманих результатів

Обробка даних і створення всіх представлених в цьому підрозділі таблиць і рисунків проводились за допомогою програмного забезпечення «Jamovi, v. 2.3».

Дані були отримані за допомогою використання шкали Лікерта: з 7 значеннями для першого блоку («Особистісні риси терапевта») та з 5 значеннями для другого блоку («Життєві цінності терапевта») (див. Додаток А) і не відповідають вимогам до нормального розподілу ($p < .001$ по всім питанням згідно з критерієм Шапіро-Уїлка). Проте по деяким питанням блоку «Особистісні риси терапевта», які аналізуються тут у подальшому (див. Додаток Б), розподіл відповідей респондентів за критерієм «Напрямок» демонструє відповідність вимогам до нормального розподілу ($p > .001$, $SD > 1.2$) і таким чином свідчить про певний консенсус отриманої вибірки представників напрямків. Під час аналізу відповідей по цьому блоку враховуються тільки такі відповіді на питання, які дають змогу порівняти між собою середні значення респондентів як мінімум двох напрямків (див. Додаток В).

По фактору «Нейротизм», який автори «Локатору Великої П'ятірки» визначають як «чутливість індивідуума до стресових ситуацій», представники всіх обраних напрямків обирають «низький прояв першого полюсу» («3») або «обидва полюси значущі» («4»). Виняток складає шкала «дратівливість – врівноваженість», по якій представники напрямків «Когнітивно-поведінкова терапія», «Психоаналіз та психодинамічна терапія», а також «Транзактний аналіз» віддають перевагу «низькому прояву другого полюсу» («5») (див. Таблиця 2.5).

Табл. 2.5.

Середні показники за напрямками: фактор «Нейротизм»

1	2	3
Полюс 1	Середні показники за напрямками	Полюс 2
Нетерплячість	ТА (4.08), Юнг (4.25)	Спокій
Ризикованість	Гешт (3.36), КПТ (3.40), Юнг (3.75), ТА (4.31)	Обережність
Розгубленість	ТА (4.15), Гешт (4.18), КПТ (4.50), Псих (4.58)	Незворушність
Вразливість	ТА (3.15), Псих (3.36), КПТ (4.20)	Холоднокровність
Дратівливість	Гешт (4.64), КПТ (5.00), Псих (5.27), ТА (5.38)	Врівноваженість

По фактору «Екстраверсія», який автори «Локатору Великої П'ятірки» визначають як «спрямованість на зовнішній світ», представники всіх обраних напрямків обирають «середній прояв першого полюсу» («2») та «низький прояв першого полюсу» («3»). Виняток складає шкала «говірливість – мовчазність», по якій представники напрямків «Психоаналіз та психодинамічна терапія» та «Юнгіанський аналіз» віддають перевагу відповіді «обидва полюси значущі» («4»). Водночас, представники напрямку «Когнітивно-поведінкова терапія» по цій шкалі послідовно тяжіють до полюсу 1 («Екстраверсія»), а представники напрямків «Транзактний аналіз» і «Психоаналіз та психодинамічна терапія» – до полюсу 2 («Інтроверсія»). Більше переваги балансу між говірливістю та мовчазністю віддають

представники напрямків «Психоаналіз та психодинамічна терапія» та «Юнгіанський аналіз» (див. Таблиця 2.6).

Табл. 2.6.

Середні показники за напрямками: фактор «Екстраверсія»

1	2	3
Полюс 1	Середні показники за напрямками	Полюс 2
Товариськість	КПТ (2.40), ТА (3.08)	Самотність
Оптимізм	Гешт (2.45), ТА (2.38)	Песимізм
Відвертість	Юнг (2.63), ТА (2.69), Псих (3.15)	Скритність
Безпосередність	КПТ (2.80), ТА (2.85), Псих (3.06)	Замкнутість
Говірливість	КПТ (3.10), Гешт (3.64), Псих (4.27), Юнг (4.63)	Мовчазність

По фактору «Відкритість досвіду», який автори «Локатору Великої П'ятірки» визначають як «гнучкість, сприйнятливність до будь-якого когнітивного і некогнітивного знання», представники всіх обраних напрямків обирають «середній прояв першого полюсу» («2») та «низький прояв першого полюсу» («3»). Виняток складає шкала «гнучкість – інертність», відсутність даних по якій не дозволяє зробити висновків (див. Таблиця 2.7).

Табл. 2.7.

Середні показники за напрямками: фактор «Відкритість досвіду»

1	2	3
Полюс 1	Середні показники за напрямками	Полюс 2
Гнучкість	-	Інертність
Орієнтація на практику	Гешт (3.18), Юнг (3.38)	Орієнтація на теорію
Творчість	ТА (2.38), Юнг (2.50), Гешт (3.09)	Звичайність
Пошуки нового	Юнг (2.50), Гешт (3.09)	Задоволеність звичним
Невідоме	КПТ (2.20), Юнг (2.50), Гешт (3.36)	Знайоме

По фактору «Схильність до згоди», який автори «Локатору Великої П'ятірки» визначають як «міру соціоцентризму (альтруїзму) як протилежності егоцентризму», представники всіх обраних напрямків обирають «середній прояв першого полюсу» («2») та «низький прояв першого полюсу» («3»). Виняток складає шкала «успіх для всіх – індивідуальні досягнення», по якій представники напрямку «Гештальт-терапія» віддають перевагу відповіді «обидва полюси значущі» («4»), а також шкали «доброзичливість – різкість» і «схильність до співпереживання – байдужість», відсутність даних по якій не дозволяє зробити висновків. Більше переваги балансу між говірливістю та мовчазністю віддають представники напрямку «Гештальт-терапія» (див. Таблиця 2.8).

Табл. 2.8.

Середні показники за напрямками: фактор «Схильність до згоди»

1	2	3
Полюс 1	Середні показники за напрямками	Полюс 2
Доброзичливість	-	Різкість
Великодушність	КПТ (2.40), ТА (3.15), Юнг (3.38)	Себелюбність
Схильність до співпереживання	-	Байдужість
Успіх для всіх	Юнг, КПТ (3.50), ТА (3.85), Гешт (4.27)	Індивідуальні досягнення
Довірливість до людей	ТА (2.38), Псих (3.06), Гешт (3.64), КПТ (3.80)	Скептичність до людей

По фактору «Добросовісність», який автори «Локатору Великої П'ятірки» визначають як «міру свідомого контролю з боку індивіда за своєю поведінкою та діяльністю», представники всіх обраних напрямків обирають «середній прояв першого полюсу» («2») та «низький прояв першого полюсу» («3») (див. Таблиця 2.9).

Табл. 2.9.

Середні показники за напрямками: фактор «Добросовісність»

1	2	3
Полюс 1	Середні показники за напрямками	Полюс 2
Педантичність	ТА (2.85), КПТ (3.30)	Недбайливість

Рішучість	Юнг (2.88), КПТ (3.10), ТА (3.15), Псих (3.52), Гешт (3.55)	Схильність до вагань
Зосередженість	ТА (2.23), Гешт (2.91)	Відволікання
Організованість	ТА (2.31), Юнг (2.38), КПТ (2.40), Гешт (2.91)	Неорганізованість
Пунктуальність	Гешт (2.18), КПТ (2.30)	Необов'язковість

Незважаючи на незначну статистичну значущість даних результатів, з практичної точки зору вони не підтверджують гіпотезу нашого дослідження достатнім чином. Тому був проведений додатковий аналіз даних в двох етапах:

- по кожному питанню опитувальника за різними категоріями респондентів із застосуванням непараметричного тесту Краскела-Уоліса;
- по сукупним значенням показників шкал згідно з методикою «Локатору Великої П'ятірки» та теорією базових цінностей Ш. Шварца.

На першому етапі, для аналізу медіан, а не середніх значень відповідей на кожне питання опитувальника, був використаний непараметричний тест Краскела-Уоліса. Для пошуків випадків порушення нульової гіпотези щодо відсутності значущої різниці між різними групами, відповіді респондентів були додатково попарно порівняні за категоріями «Стаж», «Вік», «Психодинаміка» (««Психоаналіз та психодинамічна терапія» як найбільш чисельна), «Експертиза», «Задоволення». В результаті були віднайдені наступні випадки:

(1) Попарне DSCF-порівняння відповіді на питання двох груп, поділених за категорією «Експертиза», продемонструвало незначну різницю ($p = 0.045$) в оцінюванні значущості цінності «Самостійність мислення у виборі способів дії, в творчості та дослідницькій активності» в блоці життєвих цінностей психотерапевта: практики з категорії «Експертиза» частіше оцінюють цінність «Самостійність мислення у виборі способів дії, в творчості та дослідницькій активності» як критично важливу (див. Таблиця 2.10, Рисунок 2.1).

Табл. 2.10.

Різниця оцінки значущості цінності «Самостійність мислення у виборі способів дії, в творчості та дослідницькій активності» групами, поділених за категорією «Експертиза»

Pairwise comparisons - [Самостійність мислення у виборі способів дії, в творчості та			
		W	p
0	1	-2.84	0.045

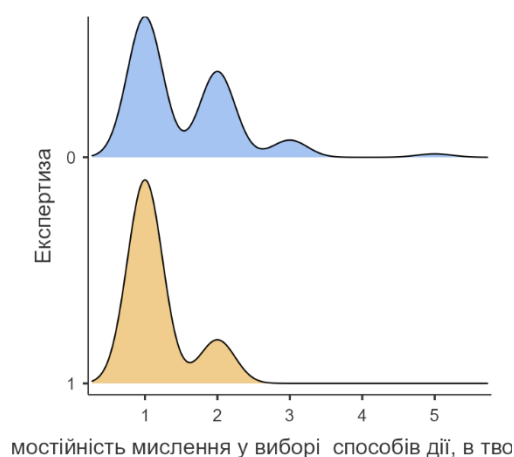


Рис. 2.3. Різниця оцінки значущості цінності «Самостійність мислення у виборі способів дії, в творчості та дослідницькій активності» групами, поділених за категорією «Експертиза»

(2) Попарне DSCF-порівняння відповіді на питання чотирьох груп, поділених за категорією «Задоволення», продемонструвало незначну різницю ($p = 0.024$, $p = 0.060$) в оцінюванні значущості цінності «Збереження благополуччя людей, з якими індивід знаходиться в близьких контактах» в блоці життєвих цінностей психотерапевта: практики, яким важко сказати, чи задоволені вони обраним методом, у порівнянні з практиками, які радше або цілком задоволені обраним методом, частіше оцінюють цінність «Збереження благополуччя людей, з якими індивід знаходиться в близьких контактах» як неважливу або бажану, але некритичну (див. Таблиця 2.11, Рисунок 2.4).

Табл. 2.11.

Різниця оцінки значущості цінності «Збереження благополуччя людей, з якими індивід знаходиться в близьких контактах» групами, поділених за категорією «Задоволеність»

Pairwise comparisons - [Збереження благополуччя людей, з якими індивід знаходиться в

		W	p
Важко сказати	Цілком задоволений	-4.01	0.024
Важко сказати	Радше задоволений	-3.53	0.060
Важко сказати	Цілком незадоволений	-2.00	0.491
Цілком задоволений	Радше задоволений	2.13	0.434
Цілком задоволений	Цілком незадоволений	-1.42	0.746
Радше задоволений	Цілком незадоволений	-1.81	0.578

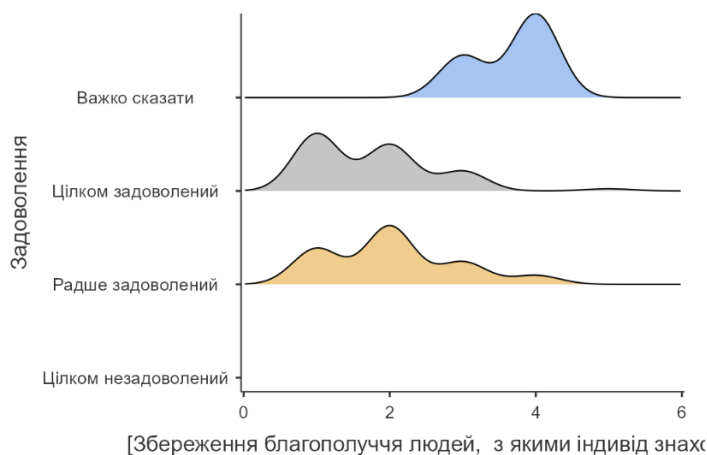


Рис. 2.4. Різниця оцінки значущості цінності «Збереження благополуччя людей, з якими індивід знаходиться в близьких контактах» групами, поділених за категорією «Задоволеність»

(3) Попарне DSCF-порівняння відповіді на питання чотирьох груп, поділених за категорією «Задоволення», продемонструвало незначну різницю ($p = 0.019$) в оцінюванні значущості цінності «Повага, прийняття звичаїв та ідей, що існують у даній культурі, і дотримання ним» в блоці життєвих цінностей психотерапевта: практики, яким важко сказати, чи задоволені вони обраним методом, у порівнянні з практиками, які радше або цілком задоволені обраним методом, частіше оцінюють цінність «Повага, прийняття звичаїв та ідей, що існують у даній культурі, і дотримання ним» як неважливу або бажану, але некритичну (див. Таблиця 2.12, Рисунок 2.5).

Табл. 2.12.

Різниця оцінки значущості цінності «Повага, прийняття звичаїв та ідей, що існують у даній культурі, і дотримання ним» групами, поділених за категорією «Задоволеність»

Pairwise comparisons - [Повага, прийняття звичаїв та ідей, що існують у даній культур

		W	p
Важко сказати	Цілком задоволений	-4.10	0.019
Важко сказати	Радше задоволений	-3.37	0.080
Важко сказати	Цілком незадоволений	-2.00	0.491
Цілком задоволений	Радше задоволений	1.94	0.516
Цілком задоволений	Цілком незадоволений	-1.48	0.724
Радше задоволений	Цілком незадоволений	-1.59	0.673

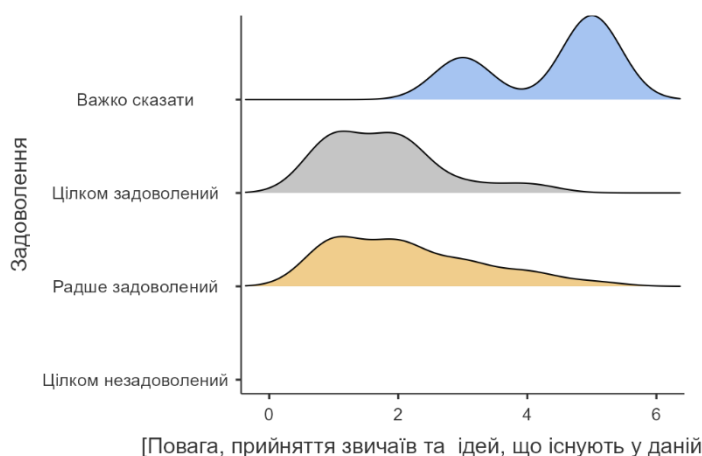


Рис. 2.5. Різниця оцінки значущості цінності «Повага, прийняття звичаїв та ідей, що існують у даній культурі, і дотримання ним» групами, поділених за категорією «Задоволеність»

(4) Попарне DSCF-порівняння відповіді на питання двох груп, поділених за категорією «Психодинаміка», продемонструвало незначну різницю ($p = 0.016$) в оцінюванні полюсів «Оптимізм/песимізм» в блоці особистісних рис психотерапевта: практики з категорії «Психодинаміка», у порівнянні з іншими практиками, оцінюють ці полюси скоріше як рівнозначні, ніж полюс «Оптимізм» як середньої ступені вираженості (див. Таблиця 2.13, Рисунок 2.6).

Різниця оцінки полюсів «Оптимізм/песимізм» групами, поділених за категорією «Психодинаміка»

Pairwise comparisons - [Оптимізм/песимізм]			
		W	P
0	1	3.42	0.016

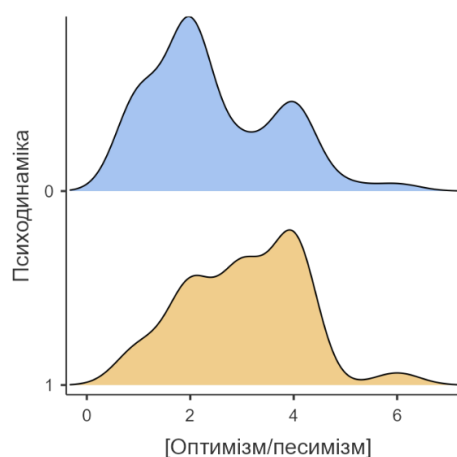


Рис. 2.6. Різниця оцінки полюсів «Оптимізм/песимізм» групами, поділених за категорією «Психодинаміка»

(5) Попарне DSCF-порівняння відповіді на питання двох груп, поділених за категорією «Психодинаміка», продемонструвало незначну різницю ($p = 0.011$) в оцінюванні полюсів «Схильність до співпереживання/байдужість» в блоці особистісних рис психотерапевта: практики з категорії «Психодинаміка», у порівнянні з іншими практиками, оцінюють полюс «Схильність до співпереживання» скоріше як середньої, ніж як високої ступені вираженості (див. Таблиця 2.14, Рисунок 2.7).

Табл. 2.14.

**Різниця оцінки полюсів «Схильність до співпереживання/байдужість»
групами, поділених за категорією «Психодинаміка»**

Pairwise comparisons - [Схильність до співпереживання/байдужість]			
		W	P
0	1	3.59	0.011

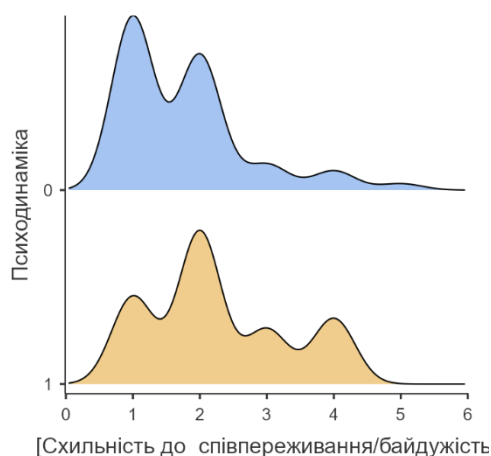


Рис. 2.7. Різниця оцінки полюсів «Схильність до співпереживання/байдужість» групами, поділених за категорією «Психодинаміка»

(6) Попарне DSCF-порівняння відповіді на питання двох груп, поділених за категорією «Психодинаміка», продемонструвало незначну різницю ($p = 0.001$) в оцінюванні значущості цінності «Соціальний статус або престиж, контроль або домінування над людьми і засобами» в блоці життєвих цінностей психотерапевта: практики з категорії «Психодинаміка», у порівнянні з іншими практиками, частіше оцінюють цінність «Соціальний статус або престиж, контроль або домінування над людьми і засобами» як неважливу (див. Таблиця 2.15, Рисунок 2.8).

Табл. 2.15.

Різниця оцінки значущості цінності «Соціальний статус або престиж, контроль або домінування над людьми і засобами» групами, поділених за категорією «Психодинаміка»

Pairwise comparisons - [Соціальний статус або престиж, контроль або домінування над л

		W	p
0	1	4.55	0.001

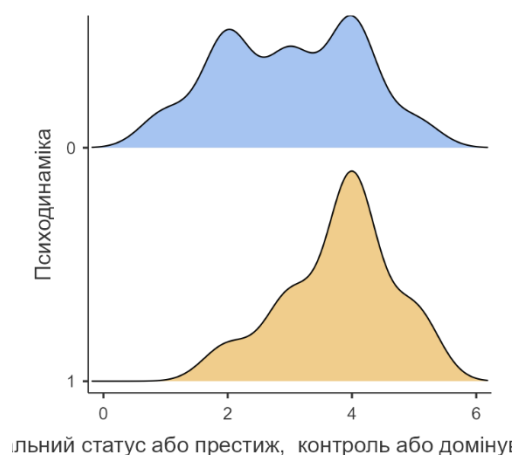


Рис. 2.8. Різниця оцінки значущості цінності «Соціальний статус або престиж, контроль або домінування над людьми і засобами» групами, поділених за категорією «Психодинаміка»

(7) Попарне DSCF-порівняння відповіді на питання двох груп, поділених за категорією «Психодинаміка», продемонструвало незначну різницю ($p = 0.047$) в оцінюванні значущості цінності «Насолода або чуттєве задоволення» в блоці життєвих цінностей психотерапевта: практики з категорії «Психодинаміка», у порівнянні з іншими практиками, частіше оцінюють цінність «Насолода або чуттєве задоволення» як некритично важливу, ніж як критично важливу або некритично важливу (див. Таблиця 2.16, Рисунок 2.9).

Табл. 2.16.

Різниця оцінки значущості цінності «Насолода або чуттєве задоволення» групами, поділених за категорією «Психодинаміка»

Pairwise comparisons - [Насолода або чуттєве задоволення]			
		W	P
0	1	2.81	0.047

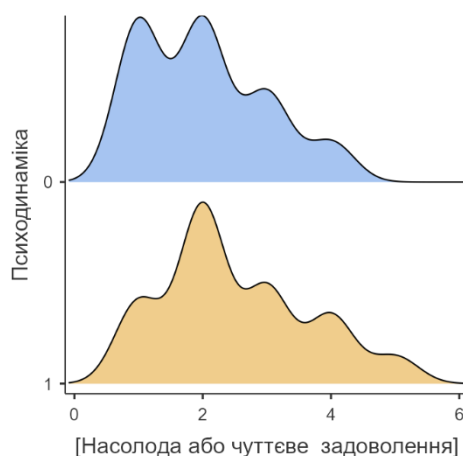


Рис. 2.9. Різниця оцінки полюсів «Насолода або чуттєве задоволення» групами, поділених за категорією «Психодинаміка»

(8) Попарне DSCF-порівняння відповіді на питання двох груп, поділених за категорією «Психодинаміка», продемонструвало незначну різницю ($p = 0.015$) в оцінюванні значущості цінності «Новизна, нові переживання» в блоці життєвих цінностей психотерапевта: практики з категорії «Психодинаміка», у порівнянні з іншими практиками, частіше оцінюють цінність «Новизна, нові переживання» як некритично важливу, ніж як критично важливу або некритично важливу (див. Таблиця 2.17, Рисунок 2.10).

Табл. 2.17.

**Різниця оцінки значущості цінності «Новизна, нові переживання»
групами, поділених за категорією «Психодинаміка»**

Pairwise comparisons - [Новизна, нові переживання]			
		W	P
0	1	3.45	0.015

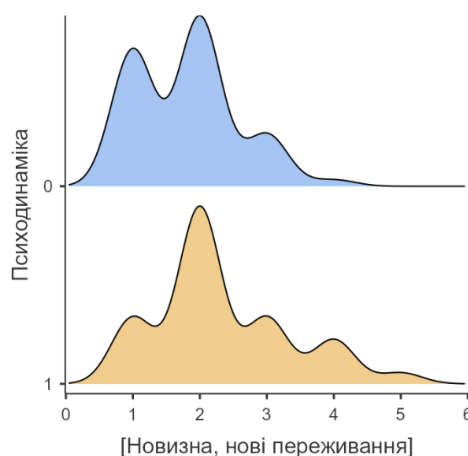


Рис. 2.10. Різниця оцінки значущості цінності «Новизна, нові переживання» групами, поділених за категорією «Психодинаміка»

(9) Попарне DSCF-порівняння відповіді на питання груп, поділених за категорією «Стаж», продемонструвало незначну різницю ($p = 0.039$, $p = 0.123$, $p = 0.122$) в оцінюванні значущості цінності «Повага, прийняття звичаїв та ідей, що існують у даній культурі, і дотримання ним» в блоці життєвих цінностей психотерапевта: практики, які мають практичний досвід, у порівнянні з практиками, які не мають практичного досвіду, частіше оцінюють цінність «Повага, прийняття звичаїв та ідей, що існують у даній культурі, і дотримання ним» як критично важливу або некритично важливу (див. Таблиця 2.18, Рисунок 2.11).

Табл. 2.18.

Різниця оцінки значущості цінності «Повага, прийняття звичаїв та ідей, що існують у даній культурі, і дотримання ним» групами, поділених за категорією «Стаж»

Pairwise comparisons - [Повага, прийняття звичаїв та ідей, що існують у даній культур

		W	p
0	До 5	-3.766	0.039
0	Від 5 до 10	-3.112	0.123
0	Від 10	-3.116	0.122
Від 5	Від 5 до 10	0.265	0.998
Від 5	Від 10	0.470	0.987
От 5 до 10	Від 10	0.215	0.999

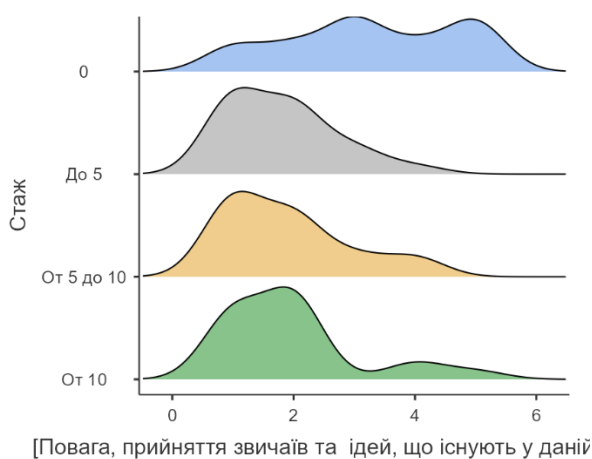


Рис. 2.11. Різниця оцінки значущості цінності «Повага, прийняття звичаїв та ідей, що існують у даній культурі, і дотримання ним» групами, поділених за категорією «Стаж»

Попарне DSCF-порівняння відповіді на питання груп, поділених за категорією «Вік», різниць не виявило.

На другому етапі був проведений аналіз по сукупним значенням показників шкал згідно з методикою «Локатору Великої П'ятірки»

(«Нейротизм», «Екстраверсія», «Відкритість досвіду», «Схильність до згоди», «Добросовісність») та теорією базових цінностей Ш. Шварца («Образ себе», Гедонізм», «Відкритість змінам», «Трансцендентність», «Консерватизм»). Такі значення демонструють відповідність вимогам до нормального розподілу ($p > .001$, $SD > 1.2$) по всім шкалам «Локатору Великої П'ятірки» (мінімальне значення (значущість полюсу 1) – 5, максимальне значення (значущість полюсу 2) – 35) та по шкалі «Образу себе» теорії базових цінностей Ш. Шварца (мінімальне значення (критична важливість цінності) – 2, максимальне значення (абсолютна неважливість цінності) – 10) (див. Таблиця 2.19, Рисунки 2.12).

Табл. 2.19.

Показники за сукупними значеннями шкал «Локатору Великої П'ятірки» та теорії базових цінностей Ш. Шварца

Descriptives

	N	Mean	Median	SD	Minimum	Maximum	Shapiro-Wilk	
							W	p
Нейротизм	89	21.47	22.00	3.94	12.00	32.00	0.983	0.307
Екстраверсія	89	15.66	16.00	4.09	7.00	26.00	0.982	0.254
Відкритість досвіду	89	13.17	13.00	4.40	5.00	26.00	0.977	0.117
Схильність до згоди	89	14.00	14.00	3.90	5.00	24.00	0.986	0.457
Добросовісність	89	13.13	12.00	4.78	5.00	28.00	0.952	0.002
Образ себе	89	5.66	6.00	1.67	2.00	10.00	0.962	0.010
Гедонізм	89	2.20	2.00	1.06	1.00	5.00	0.868	< .001
Відкритість змінам	89	3.47	3.00	1.22	2.00	8.00	0.867	< .001
Трансцендентність	89	3.74	3.00	1.64	2.00	10.00	0.879	< .001
Консерватизм	89	5.24	5.00	2.38	3.00	14.00	0.813	< .001

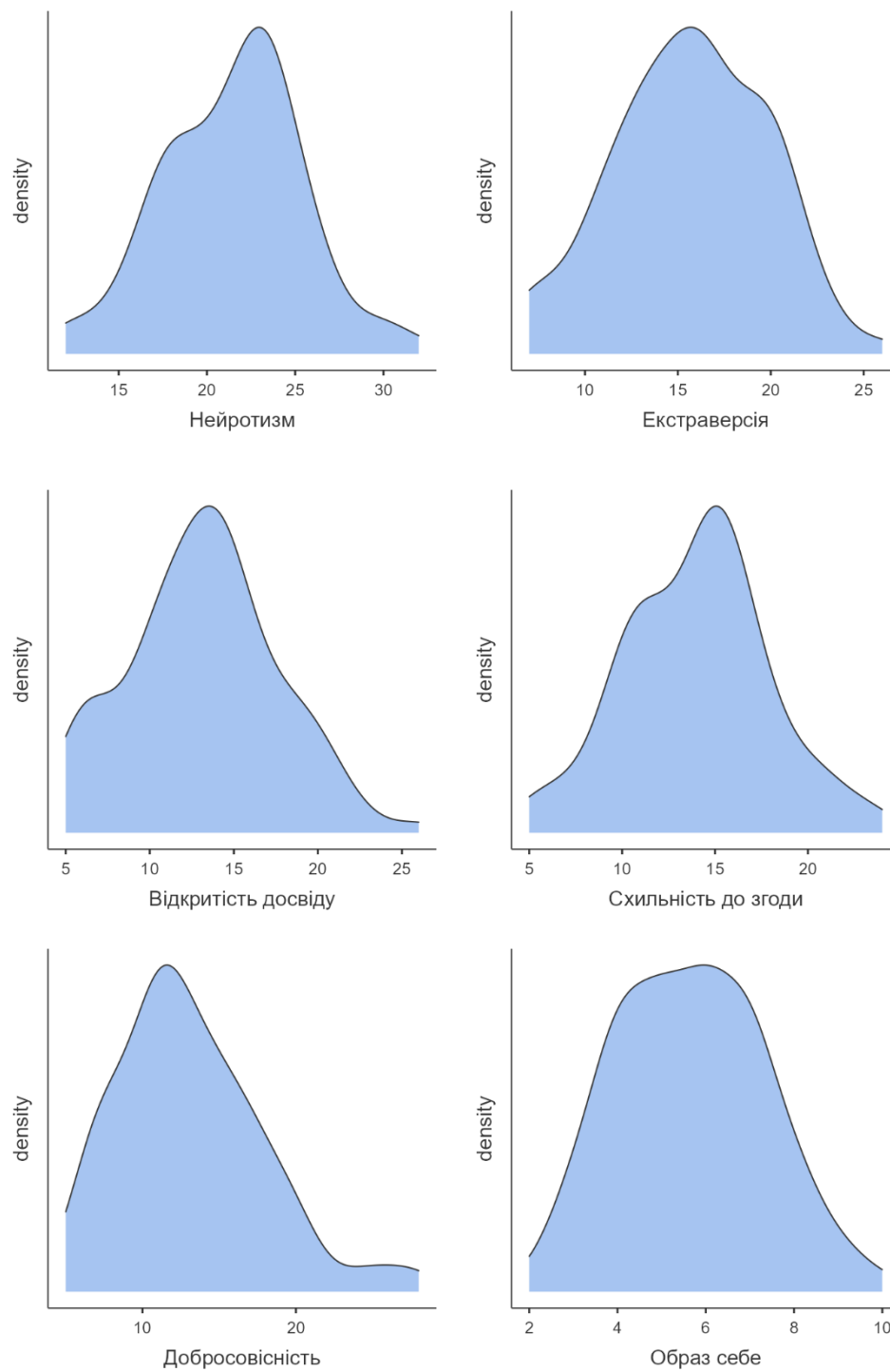


Рис. 2.12. Показники за сукупними значеннями шкал «Локатору Великої П'ятірки» та теорії базових цінностей Ш. Шварца (шкала «Образ себе»)

(10) Результати цього аналізу дозволяють отримати сукупний портрет респондентів з наступним рейтингом шкал по середньому значенню:

1. «Добросовісність»: 13.13
2. «Відкритість досвіду»: 13.17
3. «Нейротизм» (зворотне від максимального значення): 13.53
4. «Схильність до згоди»: 14.00
5. «Екстраверсія»: 15.66

Аналіз показників за сукупними значеннями по критерію «Напрямок» також демонструє відповідність вимогам до нормального розподілу ($p > .001$, $SD > 1.2$) по всім шкалам «Локатору Великої П'ятірки» (мінімальне значення (значущість полюсу 1) – 5, максимальне значення (значущість полюсу 2) – 35) та по шкалі «Образу себе» теорії базових цінностей Ш. Шварца (мінімальне значення (критична важливість цінності) – 2, максимальне значення (абсолютна неважливість цінності) – 10) (див. Таблиця 2.20, Додаток Г).

Табл. 2.20.

Показники за сукупними значеннями шкал «Локатору Великої П'ятірки» та теорії базових цінностей Ш. Шварца (шкала «Образ себе») за напрямком

Descriptives						Shapiro-Wilk	
	Напрямок	N	Mean	Median	SD	W	p
Нейротизм	Псих	33	22.03	23.00	3.610	0.977	0.683
	Гешт	11	19.55	20.00	3.532	0.949	0.634
	Юнг	8	20.50	20.50	2.777	0.872	0.158
	ТА	13	21.08	22.00	4.010	0.943	0.497
	КПТ	10	22.30	22.00	4.968	0.892	0.178
Екстраверсія	Псих	33	16.94	18.00	4.756	0.958	0.232

Descriptives

	Напрямок	N	Mean	Median	SD	Shapiro-Wilk	
						W	p
	Гешт	11	14.91	14.00	3.081	0.874	0.088
	Юнг	8	16.63	16.00	3.114	0.904	0.316
	ТА	13	14.62	14.00	3.477	0.961	0.768
	КПТ	10	12.90	11.50	4.581	0.927	0.417
	Псих	33	12.91	14.00	4.111	0.935	0.050
Відкритість досвіду	Гешт	11	15.55	13.00	5.989	0.890	0.139
	Юнг	8	13.13	12.00	3.227	0.919	0.424
	ТА	13	14.69	15.00	4.029	0.934	0.385
	КПТ	10	9.80	9.50	3.327	0.860	0.076
	Псих	33	14.45	15.00	4.109	0.968	0.432
Схильність до згоди	Гешт	11	16.64	16.00	3.957	0.966	0.843
	Юнг	8	13.63	13.00	3.159	0.919	0.426
	ТА	13	12.92	13.00	3.840	0.948	0.564
	КПТ	10	12.90	13.00	3.604	0.959	0.776
	Псих	33	13.58	13.00	4.644	0.959	0.236
Добросовісність	Гешт	11	14.73	14.00	5.120	0.975	0.932
	Юнг	8	12.38	12.00	3.021	0.963	0.834
	ТА	13	12.23	12.00	4.711	0.886	0.087
	КПТ	10	13.00	11.00	6.960	0.908	0.270
	Псих	33	6.33	6.00	1.451	0.938	0.058
Образ себе	Гешт	11	5.55	6.00	1.508	0.966	0.844
	Юнг	8	6.13	7.00	1.727	0.825	0.052
	ТА	13	4.46	4.00	1.613	0.918	0.237
	КПТ	10	6.00	5.50	2.108	0.868	0.095
	Псих	33	6.33	6.00	1.451	0.938	0.058

Результати цього аналізу дозволяють отримати матрицю рейтингів шкал «Локатору Великої П'ятірки» для профілів респондентів з п'яти обраних психотерапевтичних напрямків (див. Таблицю 2.18, де жирним шрифтом позначена шкала з вищою значущістю полюсу 1 для вказаного напрямку, а підкресленням – шкала з нижчою значущістю полюсу 1 для вказаного напрямку).

Табл. 2.21.

**Матриця рейтингів шкал «Локатору Великої П'ятірки» для профілів
респондентів з п'яти обраних психотерапевтичних напрямків**

1	2	3	4	5	6
Шкала «Локатору Великої П'ятірки»	Психоаналіз та психодинамічна терапія	Транзактний аналіз	Гештальт- терапія	Когнітивно- поведінкова терапія	Юнгіанський аналіз
Нейротизм	12.97 (II)	13.92 (III)	15.45 (III)	12.70 (II)	14.50 (IV)
Екстраверсія	<u>16.94</u> (V)	14.62 (IV)	14.91 (II)	12.90 (III)	<u>16.63</u> (V)
Відкритість досвіду	12.91 (I)	<u>14.69</u> (V)	15.55 (IV)	9.80 (I)	13.13 (II)
Схильність до згоди	14.45 (IV)	12.92 (II)	<u>16.64</u> (V)	12.90 (IV)	13.63 (III)
Добросовісність	13.58 (III)	12.23 (I)	14.73 (I)	<u>13.00</u> (V)	12.38 (I)

(11) Перше місце по трьом напрямкам («Транзактний аналіз», Гештальт-терапія» та Юнгіанський аналіз») посідає шкала «Добросовісність» і по двом напрямкам («Психоаналіз та психодинамічна терапія» і «Когнітивно-поведінкова терапія») – шкала «Відкритість досвіду». Шкала «Екстраверсія» посідає останнє місце по двом напрямкам: «Психоаналіз та психодинамічна терапія» і «Юнгіанський аналіз».

(12) Також, «Образ себе» як цінність, яка не увійшла до цієї матриці, має найменшу важливість для практиків напрямків «Психоаналіз та психодинамічна терапія» і «Юнгіанський аналіз».

Додатковий аналіз показників за сукупними значеннями по критерію «Вік» також демонструє відповідність вимогам до нормального розподілу ($p > .001$, $SD > 1.2$) по всім шкалам «Локатору Великої П'ятірки» (мінімальне значення (значущість полюсу 1) – 5, максимальне значення (значущість полюсу 2) – 35) та по шкалі «Образу себе» теорії базових цінностей Ш. Шварца (мінімальне значення (критична важливість цінності) – 2, максимальне значення (абсолютна неважливість цінності) – 10) (див. Таблиця 2.22, Додаток Д).

(13) Результати цього аналізу дозволяють побачити, як із здобуттям досвіду значущість полюсу 1 шкали «Відкритість досвіду» поступово зростає (від 15.14 у респондентів без досвіду до 11.90 у респондентів з досвідом від 10 років), а важливість цінності «Образ себе» поступово знижується (від 5.57 у респондентів без досвіду до 5.76 у респондентів з досвідом від 10 років).

Табл. 2.22.

Показники за сукупними значеннями шкал «Локатору Великої П'ятірки» та теорії базових цінностей Ш. Шварца (шкала «Образ себе») за досвідом

Descriptives						Shapiro-Wilk	
	Стаж	N	Mean	Median	SD	W	p
Відкритість досвіду	0	7	15.14	14.00	2.734	0.936	0.602
	До 5	43	13.60	13.00	4.972	0.965	0.206
	Від 5 до 10	18	12.83	14.00	3.569	0.950	0.430
	Від 10	21	11.90	12.00	4.098	0.973	0.797
Образ себе	0	7	5.57	6.00	1.397	0.896	0.307

Descriptives

	Стаж	N	Mean	Median	SD	Shapiro-Wilk	
						W	p
	До 5	43	5.63	6.00	1.662	0.962	0.159
	Від 5 до 10	18	5.67	5.50	1.680	0.864	0.014
	Від 10	21	5.76	6.00	1.868	0.951	0.350

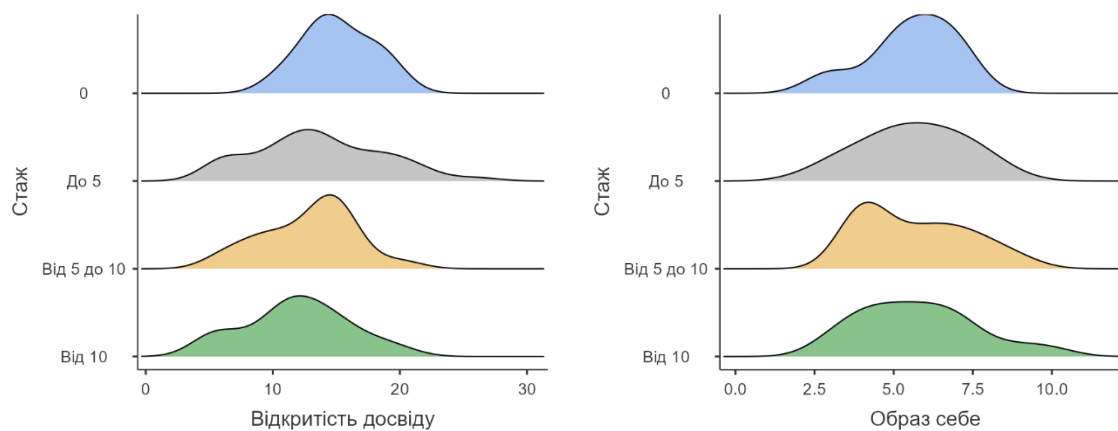


Рис. 2.13. Показники за сукупними значеннями по критерію «Вік» по шкалі «Відкритість досвіду» «Локатору Великої П'ятірки» та шкалі «Образ себе» теорії базових цінностей Ш. Шварца

Висновки до Розділу 2

Незважаючи на більш широкий фокус гіпотези, в процесі дослідження, через недостатню кількість респондентів з різних напрямків, було прийнято рішення виділити відповіді респондентів з п'яти напрямків: «Психоаналіз та психодинамічна терапія», «Транзактний аналіз», «Гештальт-терапія», «Когнітивно-поведінкова терапія» та «Юнгіанський аналіз». За результатами проведеного дослідження отриманих даних, станом на тепер ми не можемо стверджувати, що особистісні характеристики психотерапевтів цих напрямків суттєво відрізняються.

Проте, в результаті статистичного аналізу були винайдені наступні незначні взаємозв'язки:

(1) По фактору «Нейротизм» представники всіх обраних напрямків обирають «низький прояв першого полюсу» («3») або «обидва полюси значущі» («4»). Водночас, представники напрямків «Когнітивно-поведінкова терапія», «Психоаналіз та психодинамічна терапія», а також «Транзактний аналіз» віддають перевагу «низькому прояву другого полюсу» («5») по шкалі «дратівливість – врівноваженість».

(2) По фактору «Екстраверсія» представники всіх обраних напрямків обирають «середній прояв першого полюсу» («2») та «низький прояв першого полюсу» («3»). При цьому, представники напрямку «Когнітивно-поведінкова терапія» по цій шкалі послідовно тяжіють до полюсу 1 («Екстраверсія»), а представники напрямків «Транзактний аналіз» і «Психоаналіз та психодинамічна терапія» – до полюсу 2 («Інтроверсія»). Водночас, представники напрямків «Психоаналіз та психодинамічна терапія» та «Юнгіанський аналіз» віддають перевагу відповіді «обидва полюси значущі» («4») по шкалі «говірливість – мовчазність».

(3) По фактору «Відкритість досвіду» представники всіх обраних напрямків обирають «середній прояв першого полюсу» («2») та «низький прояв першого полюсу» («3»).

(4) По фактору «Схильність до згоди» представники всіх обраних напрямків обирають «середній прояв першого полюсу» («2») та «низький прояв першого полюсу» («3»). Водночас, представники напрямку «Гештальт-терапія» віддають перевагу відповіді «обидва полюси значущі» («4») по шкалі «успіх для всіх – індивідуальні досягнення».

(5) По фактору «Добросовісність» представники всіх обраних напрямків обирають «середній прояв першого полюсу» («2») та «низький прояв першого полюсу» («3»).

(6) Практики з категорії «Експертиза» частіше оцінюють цінність «Самостійність мислення у виборі способів дії, в творчості та дослідницькій активності» як критично важливу.

(7) Практики, яким важко сказати, чи задоволені вони обраним методом, у порівнянні з практиками, які радше або цілком задоволені обраним методом:

- частіше оцінюють цінність «Збереження благополуччя людей, з якими індивід знаходиться в близьких контактах» як неважливу або бажану, але не критичну;
- частіше оцінюють цінність «Повага, прийняття звичаїв та ідей, що існують у даній культурі, і дотримання ним» як неважливу або бажану, але не критичну.

(8) Практики з категорії «Психодинаміка», у порівнянні з іншими практиками:

- оцінюють полюси «Оптимізм/песимізм» скоріше як рівнозначні, ніж полюс «Оптимізм» як середньої ступені вираженості;

- оцінюють полюс «Схильність до співпереживання» (як протилежний «Байдужості») скоріше як середньої, ніж як високої ступені вираженості;
- частіше оцінюють цінність «Соціальний статус або престиж, контроль або домінування над людьми і засобами» як неважливу;
- частіше оцінюють цінність «Насолода або чуттєве задоволення» як некритично важливу, ніж як критично важливу або некритично важливу;
- частіше оцінюють цінність «Новизна, нові переживання» як некритично важливу, ніж як критично важливу або некритично важливу.

Такі висновки теоретично відповідають методологічній установці даного методу.

(9) Практики, які мають практичний досвід, у порівнянні з практиками, які не мають практичного досвіду, частіше оцінюють цінність «Повага, прийняття звичаїв та ідей, що існують у даній культурі, і дотримання ним» як критично важливу або некритично важливу.

(10) Сукупний портрет респондентів складається з такого рейтингу значущості шкал по середньому значенню: «Добросовісність», «Відкритість досвіду», «Нейротизм», «Схильність до згоди», «Екстраверсія».

(11) Перше місце по трьом напрямкам («Транзактний аналіз», Гештальт-терапія» та Юнгіанський аналіз») посідає шкала «Добросовісність» і по двом напрямкам («Психоаналіз та психодинамічна терапія» і «Когнітивно-поведінкова терапія») – шкала «Відкритість досвіду». Шкала «Екстраверсія» посідає останнє місце по двом напрямкам: «Психоаналіз та психодинамічна терапія» і «Юнгіанський аналіз».

Загальний рейтинг шкал по напрямкам виглядає наступним чином:

«Психоаналіз та психодинамічна терапія»:

- «Відкритість досвіду», «Нейротизм», «Добросовісність»,
«Схильність до згоди», «Екстраверсія»

«Транзактний аналіз»:

- «Добросовісність», «Схильність до згоди», «Нейротизм»,
«Екстраверсія», «Відкритість досвіду»

«Гештальт-терапія»:

- «Добросовісність», «Екстраверсія», «Нейротизм»,
«Відкритість досвіду», «Схильність до згоди»

«Когнітивно-поведінкова терапія»:

- «Відкритість досвіду», «Нейротизм», «Екстраверсія»,
«Схильність до згоди», «Добросовісність»

«Юнгіанський аналіз»:

- «Добросовісність», «Відкритість досвіду», «Схильність до
згоди», «Нейротизм», «Екстраверсія»

(12) «Образ себе» як цінність, яка не увійшла до цієї матриці, має найменшу ступінь важливості для практиків напрямків «Психоаналіз та психодинамічна терапія» і «Юнгіанський аналіз».

(13) Із здобуттям досвіду значущість першого полюсу шкали «Відкритість досвіду» поступово зростає, а важливість цінності «Образ себе» поступово знижується.

Висновки даного дослідження не підтвердили результатів жодного з розглянутих попередніх досліджень у повній мірі і були використані для моделювання типового особистісного профілю психотерапевта в різних психотерапевтичних напрямках.

РОЗДІЛ 3. ПРАКТИЧНО-МЕТОДИЧНІ РЕКОМЕНДАЦІЇ ЩОДО ВРАХУВАННЯ ОСОБИСТІСНИХ ХАРАКТЕРИСТИК ТЕРАПЕВТА ПРИ ВИБОРІ ТЕРАПЕВТИЧНОГО НАПРЯМКУ

3.1. Моделювання типового особистісного профілю психотерапевта в різних психотерапевтичних напрямках

В цьому розділі, виходячи з результатів розглянутих попередніх емпіричних досліджень і висновків даного дослідження, ми, враховуючи незначущість віднайдених розбіжностей між респондентами різних психотерапевтичних напрямків, змоделюємо типові особистісні профілі по обраним напрямкам. Проте не всі профілі можуть бути сформовані рівною мірою, оскільки відповіді практиків напрямку «Юнгіанський аналіз» не дозволили отримати для цього достатньо диверсифікованих даних.

Варто підкреслити, що всі ці характеристики поділяються представниками всіх напрямків, тут лише підкреслюються деякі особливості на тлі порівняння міри проявленості показників різних напрямків.

Що стосується практиків напрямку «Психоаналіз та психодинамічна терапія», попередні дослідження свідчать, що вони демонструють вищі показники по шкалі «Нейротизм» (Познанські, МакЛеннан 2003, 2004) [59]. Відповідно ж до результатів нашого дослідження, по шкалі «Нейротизм» вони мають найбільший показник тільки по «Незворушності» замість «Розгубленості». Додатково, відповіді респондентів цього напрямку мають найбільший показник по «Скритності» замість «Відвертості» та по «Замкнутості» замість «Безпосередності» по шкалі «Екстраверсія», а також оцінюють полюси «Оптимізм/песимізм» скоріше як рівнозначні, ніж полюс «Оптимізм» як середньої ступені вираженості, а також полюс «Схильність до співпереживання» (як протилежний «Байдужості») – скоріше як

середньої, ніж як високої ступені вираженості. В блоці цінностей, вони частіше оцінюють цінність «Соціальний статус або престиж, контроль або домінування над людьми і засобами» як неважливу, цінність «Насолода або чуттєве задоволення» як некритично важливу, ніж як критично важливу або некритично важливу, а цінність «Новизна, нові переживання» як некритично важливу, ніж як критично важливу або некритично важливу.

Такі показники незначною мірою підтримують популярне уявлення про практиків психоаналітичного методу як про стриманих, відсторонених, налаштованих критично та дещо упереджено, та підтримують основні постулати цього методу щодо терапевтичної рамки.

Що стосується практиків напрямку «Транзактний аналіз», наше дослідження свідчить, що по шкалі «Нейротизм» вони мають найбільші показники по «Нетерплячості» замість «Спокою», «Розгубленості» замість «Незворушності», «Вразливості» замість «Холоднокровності», але «Врівноваженості» замість «Дратівливості»; по шкалі «Екстраверсія» – «Самотності» замість «Товариськості», «Песимізм» замість «Оптимізму»; по шкалі «Відкритість досвіду» – «Творчості» замість «Звичайності»; по шкалі «Схильність до згоди» – по «Довірливості до людей» замість «Скептичності до людей»; по шкалі «Добросовісність» – «Педантичність» замість «Недбайливості», «Зосередженість» замість «Відволікання», «Організованість».

Такі показники створюють портрет психотерапевтів чутливих, довірливих і щирих, разом з тим – врівноважених, творчих, проте реалістичних, педантичних і сфокусованих.

Що стосується практиків напрямку «Гештальт-терапія», попередні дослідження свідчать, що вони демонструють вищі показники по фактору «Відкритість досвіду» (Скендел, 1997) [64]. Відповідно ж до результатів

нашого дослідження, по шкалі «Нейротизм» вони мають найбільший показник тільки по «Дратівливості» замість «Врівноваженості»; по шкалі «Екстраверсія» – по «Оптимізму» замість «Песимізму»; по шкалі «Відкритість досвіду» – по «Орієнтації на практику» замість «Орієнтації на теорію», по «Звичайності» замість «Творчості», по «Задоволеності звичним» замість «Пошуків нового», по «Знайомому» замість «Невідомого»; по шкалі «Схильність до згоди» – по «Індивідуальним досягненням» замість «Успіху для всіх»; по шкалі «Добросовісність» – по «Схильності до вагань» замість «Рішучості», по «Відволіканню» замість «Зосередженості», та по «Неорганізованості» замість «Організованості».

Такі показники створюють портрет терапевтів більшою мірою натхненних, прагматичних і зосереджених на патернах, разом з тим – слабо впорядкованих і спонтанних.

Що стосується практиків напрямку «Когнітивно-поведінкова терапія», попередні дослідження свідчать, що вони демонструють вищі показники по фактору «Схильність до згоди» (Скендел, 1997) [64] і нижчі показники по шкалі «Відкритість досвіду» (Познанські, МакЛеннан, 2003, 2004; Бакмен, 2006) [27, 59]. Разом з тим, показники респондентів цього напрямку є найбільшими по шкалі «Екстраверсія», особливо на тлі показників практиків «Психоаналіз та психодинамічна терапія» та «Транзактний аналіз», та по шкалі «Відкритість досвіду», разом з представниками напрямку «Психотерапія та психодинамічна терапія».

Такі показники створюють портрет психотерапевтів емоційно адаптивних і максимально відкритих новому досвіду.

Що ж стосується практиків напрямку «Юнгіанський аналіз», то вони, разом з представниками напрямку «Психотерапія та психодинамічна терапія», віддають більшу перевагу балансу між «Говірливістю» та

«Мовчазністю» та мають найнижчі показники по шкалі «Екстраверсія», а також проявляють найбільшу «Рішучість» замість «Схильності до вагань».

3.2. Порівняння психотерапевтичних напрямків з транс-теоретичної перспективи

У своєму дослідженні «Системи психотерапії: транс-теоретичний аналіз» (Systems of Psychotherapy: A Transtheoretical Analysis, 2013) [60] Дж. Прохаска та Дж. Норкросс, системно розглядаючи всі наявні психотерапевтичні напрямки, пропонують розглядати фокуси їхньої уваги та методи інтегрально – на базі транс-теоретичної моделі, за якою під час ефективного психотерапевтичного процесу відбуваються зміни по клієнтському запиту.

Запропонована авторами модель містить шість етапів змін:

- Перед-усвідомлення (Pre-contemplation): запит на рішення без усвідомлення та привласнення проблеми;
- Усвідомлення (Contemplation): визнання та привласнення проблеми;
- Підготовки (Preparation): спроби змінитись, з часом – визначення цілей та пріоритетів;
- Дії (Action): наполеглива діяльність задля зміни поведінки;
- Закріплення (Maintenance): розробка та утримання нової стратегії, запобігання поверненню до минулих патернів;
- Завершення (Termination): закриття запиту, підтримка разовими сесіями.

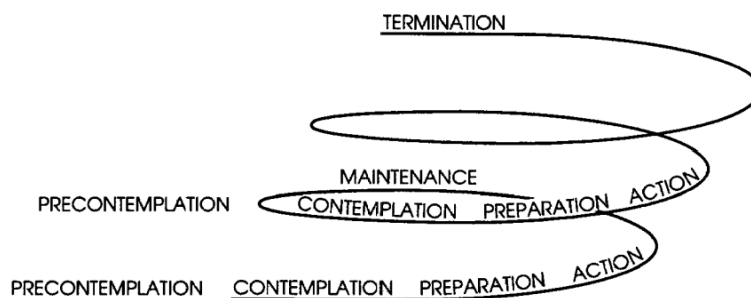


Рис. 3.1. Етапи спірального психотерапевтичного процесу в транс-теоретичній моделі змін (Дж. Прохаска, Дж. Норкросс) [60]

Додатково, будь-який цикл змін відбувається на певному рівні глибини роботи, яких виділяється п'ять: симптом/ситуація, дезадаптаційні переконання, інтерперсональні конфлікти, сімейні/системні конфлікти, інтраперсональні конфлікти. Аналізуючи фокуси уваги та методи різних психотерапевтичних напрямків, автори пропонують інтегральне бачення місця кожного з них в системі координат стадія зміни/рівень глибини роботи. Тут ми відтворюємо це бачення, залишаючи тільки ті напрямки, дані по яким дозволили нам отримати висновки (напрямок «Юнгіанський аналіз» доданий нами окремо та гіпотетично, згідно з результатами власного дослідження) (див. Таблицю 3.1).

Табл. 3.1.

Місце психотерапевтичних напрямків в транс-теоретичній моделі змін (Дж. Прохаска, Дж. Норкросс)

1	2	3	4	5	6
Рівні запитів, глибина роботи	Стадії зміни				
	Перед- усвідомлення	Усвідомлення	Підготовка	Дія	Закріплення
Симптом/ситуація	Поведінкова терапія				
Дезадаптаційні переконання	Когнітивна терапія				

Інтерперсональні конфлікти	Транзактний аналіз
Сімейні/системні конфлікти	[Відсутні дані]
Інтраперсональні конфлікти	Психоаналіз Гештальт- Юнгіанський аналіз терапія

На думку авторів, така транс-теоретична модель дозволяє розширити психотерапевтичний інструментарій та зробити роботу психотерапевта більш гнучкою та об'ємною завдяки трьом стратегіям:

- Перехід з одного рівня глибини роботи на інший
- Зосередження на ключових рівнях
- Розширення зону впливу психотерапевтичної роботи

3.3. Рекомендації щодо врахування особистісних характеристик терапевта при виборі терапевтичного напрямку

В першому розділі ми вже розглядали теоретичні уявлення про можливі моделі компетенцій психотерапевтів. В цьому розділі ми звертаємось до цих уявлень, на цей раз у розрізі саме особистісних характеристик у вигляді, сформованому з педагогічної навчально-виховної точки зору.

Дослідники погоджуються з тим, що «наразі існує замало досліджень щодо того, які складові навчання є необхідними для підготовки ефективних психотерапевтів. Акредитаційні інституції продовжують потребувати більше навчань за доказовою практикою, на тлі браку досліджень на підтримку кращих результатів терапії» [42].

Н.М. Дідик, опрацьовуючи дослідження вітчизняних вчених П.П. Горностая, Л.В. Долинської, Ю.Г. Долінської, Л.М. Кобильнік, Г.Ю. Кравець, О.О. Міненко, Л.В. Мови, Л.В. Потапчук, О.В. Темрук, Т.С. Яценко, фокусується на питанні «особистісного зростання спеціаліста, що передбачає не лише розвиток особистості, а й прагнення до найповнішого розкриття власного потенціалу та готовність до самозмінювання» [2]. За вимірними результатами розробленого експериментального тренінгу для психологів-початківців він вказує на:

- більш динамічні характеристики зрілої особистості, які піддаються швидкому розвитку: «інтраперсональної конструктивної активності (саморегуляція), інтерперсональної конструктивної активності (комунікабельність, емпатійність), трансперсональної конструктивної активності (Его-ідентичність, самоприйняття, аутентичність)» [2];

- більш статичні характеристики, на розвиток яких йде більше часу та зусиль: «інтраперсональної конструктивної активності (креативність, інтелектуальність), інтерперсональної конструктивної активності (моральність)» [2].

Отже, спираючись на його висновки, можемо враховувати як різну ступінь зусиль, яких може вимагати розвиток тієї чи іншої компетенції, так і формат розвитку, який буде найбільш доцільним.

Т. Лаврухіна зазначає, що «спираючись на сучасні дослідження можна виділити наступні особливості особистості практичного психолога:

- емоційна стабільність, врівноваженість, відповідальність за власний емоційний стан є необхідним для встановлення довірливих відносин з клієнтами та пацієнтами;
- відсутність або зниження оціночного судження оточуючого середовища;
- наявність емпатії (здатність відчувати, розуміти та безоціночно приймати оточуюче середовище), комунікативні здібності (здатність майбутнього практичного психолога до контакту у полі);
- інтелектуальні здібності» [8].

Попри очевидний брак точних визначень компетенцій і відсутність універсальної моделі особистісного профілю психотерапевту, ми вбачаємо, що обраний нами інструмент дозволяє порівнювати результати та поступово вибудовувати вимірювальну модель оцінки ступені зрілості особистості психотерапевта або схильності фахівця-початківця до того чи іншого напрямку. Ілюстрацією такого порівняння може бути схожість результатів нашого дослідження (див. Рисунки 2.12) з результатами дослідження М. Фінлея (див. Рисунок 3.2).

Прикладом використання категорій такої моделі для опису результатів може слугувати твердження самого М. Фінлея: «В цілому, вищі показники по «Схильності до згоди» пов'язані з вищими оцінками по терапевтичному альянсу, як і з вищим рівнем участі в дослідженні. Результати не продемонстрували жодних криволінійних взаємозв'язків. Тому немає підтримки тієї гіпотези, що вищі рівні по «Відкритості досвіду» та «Схильності до згоди» пов'язані з гіршими результатами терапії. Додатково, ми не знайшли жодного взаємозв'язку між «Нейротизмом» та терапевтичним альянсом» [42].

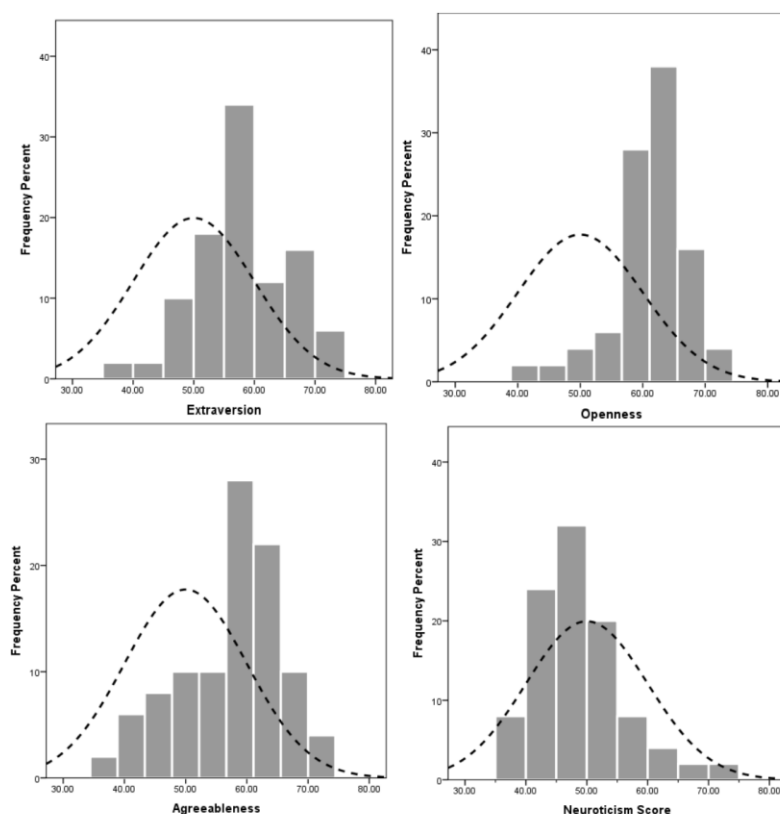


Рис. 3.2. Показники за сукупними значеннями шкал «Локатору Великої П'ятірки» (результати дослідження М. Фінлея [42])

А також: «Розумно припустити, що психотерапевти з нижчими показниками по «Схильності до згоди» на відміну від інших терапевтів,

можуть бути більш схильними до протистояння, можуть не демонструвати вербально та не вербально таку ж міру емпатії, і можуть скоріше робити акцент на опрацюванні цілей, важливішими для психотерапевта ніж для клієнта» [42].

Для розвитку вказаних особистостей психотерапевтів-початківців, з акцентом на опанування теорії, опрацювання власного досвіду, самостійну психотерапевтичну практику під супервізією, та саме супервізію, Т. Лаврухіна пропонує виділяти та створювати наступні умови:

- Теоретико-методична підготовка
- Професійно-особистісні умови
- Розвиток пошукової активності та мотиваційної сфери [8].

З урахуванням різноманітності опрацьованих форматів навчання та розвитку психотерапевтів-початківців, ми пропонуємо насамперед зосереджуватись на слідуванні програмам, запропонованим різними акредитаційними інституціями.

Для самооцінки та складання власного особистісного профілю з ціллю кращого розуміння своєї схильності до певного психотерапевтичного напрямку, фахівець-початківець може використовувати складений нами алгоритм складання плану розвитку особистісних характеристик психотерапевта (див. Таблицю 3.2).

Табл. 3.2.

Алгоритм складання плану розвитку особистісних характеристик психотерапевта-початківця

1	2	3
№	Крок	Ціль

1	Самооцінка по полюсам «Локатору Великої П'ятірки»	Оцінка особистісних характеристик «образу Я» по шкалам методики
2	Тестування по опитувальнику «Локатору Великої П'ятірки»	Оцінка дійсних особистісних характеристик по шкалам методики
3	Порівняння результатів самооцінки та тестування	Виявлення співпадінь і розбіжностей між «образом Я» та дійсними особистісними характеристиками
4	Порівняння результатів тестування та загального портрету психотерапевта	Виявлення співпадінь і розбіжностей між особистісними характеристиками і загальним портретом психотерапевта, порівняння рейтингів шкал
<p>Оцінка шкал згідно з загальним портретом психотерапевта:</p> <ul style="list-style-type: none"> – «низький прояв першого полюсу» («3») або «обидва полюси значущі» («4») по фактору «Нейротизм»; – «середній прояв першого полюсу» («2») та «низький прояв першого полюсу» («3») по фактору «Екстраверсія»; – «середній прояв першого полюсу» («2») та «низький прояв першого полюсу» («3») по фактору «Відкритість досвіду»; – «середній прояв першого полюсу» («2») та «низький прояв першого полюсу» («3») по фактору «Схильність до згоди»; – «середній прояв першого полюсу» («2») та «низький прояв першого полюсу» («3») по фактору «Добросовісність». 		

<p>Рейтинг значущості шкал по середньому значенню в загальному портреті психотерапевта:</p> <p>«Добросовісність», «Відкритість досвіду», «Нейротизм», «Схильність до згоди», «Екстраверсія»</p>		
5	<p>Порівняння результатів з виявленими акцентами по психотерапевтичним напрямкам</p>	<p>Виявлення розбіжностей і прийняття рішення щодо розвитку в найбільш близькому напрямку</p>
<p>«Психоаналіз та психодинамічна терапія»:</p> <ul style="list-style-type: none"> – «Відкритість досвіду», «Нейротизм», «Добросовісність», «Схильність до згоди», «Екстраверсія» <p>«Транзактний аналіз»:</p> <ul style="list-style-type: none"> – «Добросовісність», «Схильність до згоди», «Нейротизм», «Екстраверсія», «Відкритість досвіду» <p>«Гештальт-терапія»:</p> <ul style="list-style-type: none"> – «Добросовісність», «Екстраверсія», «Нейротизм», «Відкритість досвіду», «Схильність до згоди» <p>«Когнітивно-поведінкова терапія»:</p> <ul style="list-style-type: none"> – «Відкритість досвіду», «Нейротизм», «Екстраверсія», «Схильність до згоди», «Добросовісність» <p>«Юнгіанський аналіз»:</p> <ul style="list-style-type: none"> – «Добросовісність», «Відкритість досвіду», «Схильність до згоди», «Нейротизм», «Екстраверсія» 		
6	<p>Навчання по обраному методу від акредитаційної інституції з урахуванням власних результатів оцінки</p>	<p>Урахування власних особливостей під час проходження навчання за</p>

		обраною акредитаційною програмою
<p>Рекомендовані загальноприйняті формати навчання:</p> <ul style="list-style-type: none"> – вивчення теорії – опрацювання власного досвіду (власна терапія, групи розвитку) – самостійна психотерапевтична практика під супервізією – інтервізійні групи – супервізія 		

За результатами даного опитувальника, якщо респондент не має наміру обирати один психотерапевтичний напрямок, він може враховувати місце та значущість визначених особистісних характеристик у власній практиці, звертаючи увагу на те, що буде для нього сильною стороною, а що – зоною розвитку. Для цього ми пропонуємо власне доповнення до транс-теоретичної моделі змін, замінюючи розташовані в ній психотерапевтичні напрямки тими шкалами «Локатору Великої П'ятірки», які посіли перше місце в рейтингу для кожного напрямку (див. Таблиця 3.4).

Як результат, можна спостерігати, що, з перспективи транс-теоретичної моделі, незалежно від психотерапевтичного напрямку:

- перевага по шкалі «Нейротизм» може бути ключовою на етапі перед-усвідомлення (процес виникнення усвідомлення) при вирішенні інтраперсональних проблем, а також на етапі закріплення змін при роботі на рівні симптомів (процеси контр-обумовлення та управління стимулами);
- перевага по шкалі «Екстраверсія» може бути ключовою на етапі підготовки до зміни поведінки при вирішенні інтраперсональних проблем (процес віднаходження нових дозволів);

- перевага по шкалі «Відкритість досвіду» може бути ключовою майже на всіх етапах та рівнях роботи, окрім вирішення інтерперсональних конфліктів;
- перевага по шкалі «Схильність до згоди» може бути ключовою на етапі усвідомлення при вирішенні інтерперсональних проблем (процеси переоцінки оточення та само-переоцінки);
- перевага по шкалі «Добросовісність» може бути ключовою на етапі усвідомлення при вирішенні інтерперсональних проблем (процеси переоцінки оточення та само-переоцінки) та підготовки до зміни поведінки при вирішенні інтраперсональних проблем (процес віднаходження нових дозволів).

Складена оцінка також може враховуватись супервізором під час супервізійної роботи з респондентом.

Табл. 3.3.

**Місце домінуючих шкал «Локатору Великої П'ятірки»
психотерапевтичних напрямків в транс-теоретичній моделі змін (Дж.
Прохаска, Дж. Норкросс)**

1	2	3	4	5	6
Психотерапевтичні процеси на тлі рівня запитів, глибини роботи	Стадії зміни				
	Перед- усвідомлення	Усвідомлення	Підготовка	Дія	Закріплення
Психотерапевтичні процеси	Виникнення усвідомлення Катарсис Переоцінка оточення				

	Само-переоцінка Нові дозволи Управління переходом Контр-обумовлення Контроль стимулів
Симптом/ситуація	Відкритість досвіду
Деадаптаційні переконання	Відкритість досвіду Нейротизм
Інтерперсональні конфлікти	Добросовісність Схильність до згоди
Сімейні/системні конфлікти	[Відсутні дані]
Інтраперсональні конфлікти	Відкритість досвіду Нейротизм Добросовісність Екстраверсія

На основі отриманих даних і висновків цього дослідження, а також запропонованого алгоритму, в подальшому можливо продовження дослідження шляхом розробки та апробації опитувальника, за допомогою якого можна було б оцінювати ступінь зрілості особистості психотерапевта або схильності фахівця-початківця до того чи іншого напрямку, а через деякий період порівнювати з рівнем його задоволеності та успішності в обраному напрямку.

Висновки до Розділу 3

Виходячи з результатів розглянутих попередніх емпіричних досліджень і висновків даного дослідження, із врахуванням незначущості віднайдених розбіжностей між респондентами різних психотерапевтичних напрямків, були змодельовані типові особистісні профілі по обраним напрямкам:

- Практики напрямку «Психоаналіз та психодинамічна терапія» здебільшого стримані, відсторонені, налаштовані критично та дещо упереджено, та підтримують основні постулати цього методу щодо терапевтичної рамки;
- Практики напрямку «Транзактний аналіз» здебільшого чутливі, довірливі і щирі, разом з тим – врівноважені, творчі, проте реалістичні, педантичні і сфокусовані;
- Практики напрямку «Гештальт-терапія» здебільшого натхненні, прагматичні і зосереджені на патернах, разом з тим – слабо впорядковані і спонтанні;
- Практики напрямку «Когнітивно-поведінкова терапія» здебільшого емоційно адаптивні і максимально відкриті новому досвіду.

Через брак точних визначень компетенцій і відсутність універсальної моделі особистісного профілю психотерапевту за основу була взята транс-теоретичної моделі, за якою під час ефективного психотерапевтичного процесу відбуваються зміни по клієнтському запиту (Дж. Прохаска та Дж. Норкросс). Обрані психотерапевтичні напрямки були розміщені в системі координат стадія зміни/рівень глибини роботи і, за результатами висновків цього дослідження, були замінені тими шкалами «Локатору Великої П'ятірки», які посіли перше місце в рейтингу для кожного напрямку.

Для орієнтації в цих координатах під час обрання психотерапевтичного напрямку або врахування місця та значущості визначених особистісних характеристик у власній практиці, був розроблений та запропонований алгоритм складання плану розвитку особистісних характеристик психотерапевта-початківця.

Вагомою частиною рекомендацій є урахування власних особливостей під час проходження навчання за обраною акредитаційною програмою в рекомендованих загальноприйнятих форматах навчання:

- вивченні теорії;
- опрацюванні власного досвіду (власна терапія, групи розвитку);
- самостійній психотерапевтичній практиці під супервізією;
- інтервізійних групах;
- супервізії.

Як результат, складена оцінка також може враховуватись супервізором під час супервізійної роботи з респондентом.

ВИСНОВКИ

Дане дослідження фокусувалось на особистісних характеристиках психотерапевтів як можливих чинниках обраними ними методу консультування. Ми мали за мету зробити теоретичний огляд та емпіричне дослідження особистісних характеристик психотерапевта у зв'язку з вибором ним методу консультування. З цією метою було проведено дослідження існуючих висновків щодо цього питання як у міжнародних, так і українських фахівців, а також оцінка особистісних характеристик та ціннісних орієнтацій українських психотерапевтів різних напрямків на різних стадіях професійного розвитку і з різною оцінкою власної задоволеності.

В якості звуженої гіпотези, через обмежений характер отриманих даних, було прийнято твердження, що існує різниця між особистісними характеристиками психотерапевтів з п'яти напрямків («Психоаналіз та психодинамічна терапія», «Транзактний аналіз», «Гештальт-терапія», «Когнітивно-поведінкова терапія» та «Юнгіанський аналіз»).

Завдання дослідження були виконані з наступними попередніми результатами:

1. Були досліджені та систематизовані наукові погляди на особистісні характеристики психотерапевтів як на складову професійної діяльності. Було продемонстровано, що опис теоретичних вимог до майбутніх психотерапевтів будується на рівні систематизації професійних компетенцій, без акценту на визначення вимірюваних особистісних характеристик. Офіційні представники різних психотерапевтичних напрямків також не формують унікальних вимог від особистостей кандидатів. Тож наразі сталий та

обґрунтований підхід до цього питання ще очікує на системне напрацювання.

2. Були досліджені та виокремлені позиції сучасних дослідників щодо зв'язку особистісних характеристик психотерапевтів з обраними ними методами консультування. Було продемонстровано, що окремі дослідження вказують на деякі розбіжності в показниках у представників різних методів. Закономірність спостерігається здебільшого в несуттєвих розбіжностях щодо характеристик, пов'язаних з формою взаємодії з клієнтом і обробки емоційної складової.
3. Було проведено емпіричне дослідження особистісних характеристик психотерапевтів психоаналітичного та психодинамічного методів консультування у порівнянні з особистісними характеристиками психотерапевтів інших методів. Дослідження було проведено шляхом аналізу відповідей 92 українських психотерапевтів на опитувальник, розроблений (1) методом семантичного диференціалу Ч. Осгуда за шкалою Р. Лікєрта на базі стимульного матеріалу, складеного з (2) параметрів української адаптації короткого п'ятифакторного опитувальника особистості «Локатор великої п'ятірки» (The Big Five Locator), адаптованого Л.Ф. Бурлачуком та Д.К. Корольовим, та (3) категорій ціннісного опитувальника Ш. Шварца.
4. На основі отриманих даних були надані практичні рекомендації психотерапевтам-початківцям і їхнім супервізорам щодо врахування особистісних характеристик під час вибору психотерапевтичного напрямку та свого професійного розвитку в ньому.

Дослідження продемонструвало, що, за деякими винятками, представники всіх обраних напрямків обирають:

- «низький прояв першого полюсу» («3») або «обидва полюси значущі» («4») по фактору «Нейротизм»;
- «середній прояв першого полюсу» («2») та «низький прояв першого полюсу» («3») по фактору «Екстраверсія»;
- «середній прояв першого полюсу» («2») та «низький прояв першого полюсу» («3») по фактору «Відкритість досвіду»;
- «середній прояв першого полюсу» («2») та «низький прояв першого полюсу» («3») по фактору «Схильність до згоди»;
- «середній прояв першого полюсу» («2») та «низький прояв першого полюсу» («3») по фактору «Добросовісність».

Відповідно, сукупний портрет респондентів складається з такого рейтингу значущості шкал по середньому значенню: «Добросовісність», «Відкритість досвіду», «Нейротизм», «Схильність до згоди», «Екстраверсія».

Винятки з цього портрету продемонстрували, що перше місце по трьом напрямкам («Транзактний аналіз», Гештальт-терапія» та Юнгіанський аналіз») посідає шкала «Добросовісність» і по двом напрямкам («Психоаналіз та психодинамічна терапія» і «Когнітивно-поведінкова терапія») – шкала «Відкритість досвіду». Шкала «Екстраверсія» посідає останнє місце по двом напрямкам: «Психоаналіз та психодинамічна терапія» і «Юнгіанський аналіз».

При цьому, практики з напрямку «Психоаналіз та психодинамічна терапія» у порівнянні з іншими практиками:

- оцінюють полюси «Оптимізм/песимізм» скоріше як рівнозначні, ніж полюс «Оптимізм» як середньої ступені вираженості;

- оцінюють полюс «Схильність до співпереживання» (як протилежний «Байдужості») скоріше як середньої, ніж як високої ступені вираженості;
- частіше оцінюють цінність «Соціальний статус або престиж, контроль або домінування над людьми і засобами» як неважливу;
- частіше оцінюють цінність «Насолода або чуттєве задоволення» як некритично важливу, ніж як критично важливу або некритично важливу;
- частіше оцінюють цінність «Новизна, нові переживання» як некритично важливу, ніж як критично важливу або некритично важливу.

Додатково було з'ясовано, що практики, які мають практичний досвід, у порівнянні з практиками, які не мають практичного досвіду, частіше оцінюють цінність «Повага, прийняття звичаїв та ідей, що існують у даній культурі, і дотримання ним» як критично важливу або некритично важливу. Також, із здобуттям досвіду значущість першого полюсу шкали «Відкритість досвіду» поступово зростає, а важливість цінності «Образ себе» поступово знижується і має найменшу ступінь важливості для практиків напрямків «Психоаналіз та психодинамічна терапія» і «Юнгіанський аналіз».

Практики ж, яким важко сказати, чи задоволені вони обраним методом, у порівнянні з практиками, які радше або цілком задоволені обраним методом:

- частіше оцінюють цінність «Збереження благополуччя людей, з якими індивід знаходиться в близьких контактах» як неважливу або бажану, але некритичну;

- частіше оцінюють цінність «Повага, прийняття звичаїв та ідей, що існують у даній культурі, і дотримання ним» як неважливу або бажану, але некритичну.

Висновки даного дослідження не підтвердили результатів жодного з розглянутих попередніх досліджень у повній мірі, проте були використані для моделювання типового особистісного профілю психотерапевта в різних психотерапевтичних напрямках.

З урахуванням того обмеження, що всі ці характеристики поділяються представниками всіх напрямків, були запропоновані наступні профілі по окремим напрямкам:

- Практики напрямку «Психоаналіз та психодинамічна терапія» здебільшого стримані, відсторонені, налаштовані критично та дещо упереджено, та підтримують основні постулати цього методу щодо терапевтичної рамки;
- Практики напрямку «Транзактний аналіз» здебільшого чутливі, довірливі і щирі, разом з тим – врівноважені, творчі, проте реалістичні, педантичні і сфокусовані;
- Практики напрямку «Гештальт-терапія» здебільшого натхненні, прагматичні і зосереджені на патернах, разом з тим – слабо впорядковані і спонтанні;
- Практики напрямку «Когнітивно-поведінкова терапія» здебільшого емоційно адаптивні і максимально відкриті новому досвіду.

Через брак точних визначень компетенцій і відсутність універсальної моделі особистісного профілю психотерапевту за основу була взята транс-теоретичної моделі, за якою під час ефективного психотерапевтичного процесу відбуваються зміни по клієнтському запиту (Дж. Прохаска та Дж. Норкросс). Обрані психотерапевтичні напрямки були розміщені в системі

координат стадія зміни/рівень глибини роботи і, за результатами висновків цього дослідження, були замінені тими шкалами «Локатору Великої П'ятірки», які посіли перше місце в рейтингу для кожного напрямку.

Для орієнтації в цих координатах під час обрання психотерапевтичного напрямку або врахування місця та значущості визначених особистісних характеристик у власній практиці, був розроблений та запропонований алгоритм складання плану розвитку особистісних характеристик психотерапевта-початківця.

Вагомою частиною рекомендацій є урахування власних особливостей під час проходження навчання за обраною акредитаційною програмою в рекомендованих загальноприйнятих форматах навчання:

- вивченні теорії;
- опрацюванні власного досвіду (власна терапія, групи розвитку)
- самостійній психотерапевтичній практиці під супервізією
- інтервізійних групах;
- супервізії.

Як результат, складена оцінка також може враховуватись супервізором під час супервізійної роботи з респондентом.

Дане дослідження заслуговує на те, щоб бути продовженим на більш об'ємних даних по відповідям респондентів з різних психотерапевтичних напрямків, а можливо й по відповідям респондентів не з професійного кола, адже воно потенційно може зробити внесок в розвиток професійної самодіагностики для психотерапевтів і сприяти розробці інструментів, які допомагали б початківцям свідомо та обґрунтовано обирати максимально відповідний до власних рис особистості та дієвий для власної професійної діяльності психотерапевтичний метод. Додатково, результати цього

дослідження можуть мати педагогічну цінність при підготовці фахівців в різних психотерапевтичних напрямках.

З теоретичної точки зору, результати цього дослідження можуть бути використані в дослідженнях чинників ефективності психотерапевтичної роботи, задоволеності психотерапевта власною професійною діяльністю, в аналізі особливостей різних психотерапевтичних методів у зв'язку з особистісними рисами їхніх практиків, а головне – в підготовці рекомендацій та навчальних програм для фахівців, які тільки починають свій професійний шлях, а також для їхніх супервізорів.

На основі даних і висновків цього дослідження, а також запропонованого алгоритму, можливо складання опитувальника, за допомогою якого можна було б оцінювати ступінь зрілості особистості психотерапевта або схильності фахівця-початківця до того чи іншого напрямку, а через деякий період порівнювати з рівнем його задоволеності та успішності в обраному напрямку.

СПИСОК ВИКОРИСТАНИХ ДЖЕРЕЛ

1. Вілюжаніна Т.А. Динаміка ціннісно-сислової сфери особистості в процесі професійного становлення особистості в процесі професійного становлення майбутніх психологів: Автореф. дис... канд. психол. наук: 19.00.09 / Інститут психології ім. Г.С. Костюка АПН України / Т.А. Вілюжаніна. – К., 2006. – 22 с.
2. Дідик Н.М. Специфіка проведення тренінгу розвитку професійно значущих характеристик особистісної зрілості майбутніх психологів. Науковий часопис Національного педагогічного університету імені М . П. Драгоманова, 04.2015.
3. Журавель А.В. Чотирьохмодусна модель компетенцій психолога-консультанта системи освіти. Вісник Національної академії Державної прикордонної служби України 1/2012 13 с.
4. Каліна Ф. Психотерапія: підручник. – Київ: Академвидав, 2010. – 284 с.
5. Карпенко Є. Методи сучасної психотерапії: навч. посібник. – Дрогобич : Посвіт, 2015. – 116 с.
6. Кобильнік Л.М. Психологічні особливості самоактуалізації особистості майбутніх психологів і педагогів: Дис... канд. психол. наук: 19.00.09 / Л.М. Кобильнік. – К., 2007. – 190 с.
7. Корольов Д.К. Психологічна оцінка персоналу. Навчальний посібник. Житомир, Видавництво ЖДУ ім. І. Франка, 159 с.
8. Лаврухіна Т. Формування психотерапевтичної компетентності у майбутніх практичних психологів в умовах сучасної вищої освіти. Актуальні проблеми соціології, психології, педагогіки: Збірник наукових праць. Вип.16 – К.: Логос, 2012. – 213 с.

9. Лешенок У.С. Емпірична ідентифікація політичних орієнтацій на основі життєвих цінностей в українському суспільстві: Дис... канд. соціол. наук: 22.00.02 / У.С. Лешенок. – К., 2020. – 192 с.
10. Плескач Б. В., Уркаєв В. С. Суб'єктивний образ спеціаліста та його значення для розвитку психотерапевтичних стосунків з внутрішньо переміщеними особами / Б. В. Плескач, В. С. Уркаєв // Актуальні проблеми психології. Том 3.: Консультативна психологія і психотерапія. – Вип. 14. – Інститут психології імені Г. С. Костюка НАПН України; – Вінниця, ФОП Рогальська І. О., 2018. – Вип. 14. – С. 153 – 190.
11. Приходько Ю.О. Особистісні якості психолога як чинник його професійності. Гуманітарний корпус, Збірник наукових статей з актуальних проблем філософії, культурології, психології, педагогіки та історії, Випуск 10, 2017. С. 121 – 125.
12. Пов'якель Н.І. Професійна рефлексія психолога-практика // Практична психологія та соціальна робота. 1998. № 6–7. С. 3–6.
13. Семків І.І. Адаптація методики Ш. Шварца «Портрет цінностей» українською мовою. / І. І. Семків. // Практична психологія та соціальна робота. – 2013. – №1. – С. 12–28.
14. Сургунд Н.А. Психодіагностика професійної придатності майбутнього практичного психолога: Автореф. дис... канд. психол. наук: 19.00.07 / Інститут педагогіки і психології професійної освіти АПН України. К, 2004. 22 с. [Електронний ресурс] Режим доступу: <https://mydisser.com/en/catalog/view/252/807/18729.html>
15. Толстая С. Эффективный психолог-консультант: модель личности. / С. Толстая // Studia Universitatis Moldaviae. 2015. Stria “Stiinte ale educatiei” - P. 183-193

16. Федан О.В. Особливості автентичності практичного психолога: теоретичний аналіз. Теоретичні і прикладні проблеми психології. Збірник наукових праць. – Светловодськ. - №3 (38). – 2015. - С. 493-500.
17. Фройд З. Про психотерапію. Пер. Є. Буцикін [Електронний ресурс] Режим доступу: https://ukrpsy.com.ua/psychoanalytic_texts/14
18. Шикирава Н. Емпатія у структурі професійних якостей практичних психологів. Конференція «Психологічний супровід учасників освітнього процесу в умовах інклюзивної освіти». 2 грудня 2018. [Електронний ресурс] Режим доступу: http://dpsz2018.blogspot.com/2018/12/blog-post2_2.html
19. Anderson, T., Ogles, B. M., Patterson, C. L., Lambert, M. J., & Vermeersch, D. A. (2009). Therapist effects: Facilitative interpersonal skills as a predictor of therapist success. *Journal of Clinical Psychology*, 65, 755-768.
20. Arthur, A. R. (2000). The personality and cognitive-epistemological traits of cognitive-behavioural and psychoanalytic psychotherapists. *British Journal of Medical Psychology*, 73, 243-257.
21. Aveline, M. (2005). The person of the therapist. *Psychotherapy Research*, 15, 155-164.
22. Barkham, M., Lutz, W., Lambert, M. J., & Saxon, D. (2017). Therapist effects, effective therapists, and the law of variability. In L. G. Castonguay, & C. E. Hill (Eds.), *How and why are some therapists better than others: Understanding therapist effects* (pp. 13-23). Washington, DC: American Psychological Association.
23. Barron, J. (Ed.). (1978). The relationship between personality of the psychotherapist and his/her selection of a theoretical orientation to

- psychotherapy [Special issue]. *Psychotherapy: Theory, Research and Practice*, 15 (4).
24. Beutler, L. E., Malik, M., Alimohamed, S., Harwood, T. M., Talebi, H., Noble, S., & Wong, E. (2004). Therapist variables. In M. J. Lambert (Ed.), *Bergin and Garfield's handbook of psychotherapy and behavior change*. (5th ed.) (pp. 227-306). New York: Wiley.
25. Boerebach, B. C. M., Scheepers, R. A., Van der Leeuw, R. M., Heineman, M. J., Arah, O. A., & Lombarts, K. M. (2014). The impact of clinicians' personality and their interpersonal behaviors on the quality of patient care: a systematic review. *International Journal for Quality in Health Care*, 26(4), 426-481.
26. Boswell, J. F., Castonguay, L. G., & Pincus, A. L. (2009). Trainee theoretical orientation: Profiles and potential predictors. *Journal of Psychotherapy Integration*, 19, 291-312.
27. Buckman, J. R., & Barker, C. (2010). Therapeutic orientation preferences in trainee clinical psychologists: Personality or training? *Psychotherapy Research*, 20, 247-258.
28. Buckman, J. R. (2006). Therapeutic orientation preferences in trainee clinical psychologists: Personality or training? D.Clin.Psy. thesis. University College, London.
29. Casari, L. M., Ison, M. S., & Gomez, B. M. M. (2019). Personal style of the therapist and personality dimensions in a sample of Argentinian therapists. *Research in Psychotherapy: Psychopathology, Process and Outcome*, 22, 292-307.
30. Castonguay, L., & Hill, C. E. (Eds.). (2017). *How and why are some therapists better than others? Understanding therapist effects*. Washington, DC: American Psychological Association.

31. Certification Committee's Core Psychoanalytic Competencies. American Board of Psychoanalysis [Электронный ресурс] <https://www.abpsa.org/resources/Documents/Examination%20Materials/CertificationCoreCompetencies.pdf>
32. Chapman, B. P., Talbot, N., Tatman, A. W., & Britton, P. C. (2009). Personality traits and the Working Alliance in psychotherapy trainees: An organizing role for the five-factor model? *Journal of Social and Clinical Psychology, 28*(5), 577-596.
33. Chow, D. L., Miller, S. D., Seidel, J. A., Kane, R. T., Thornton, J. A., & Andrews, W. P. (2015). The role of deliberate practice in the development of highly effective psychotherapists. *Psychotherapy, 52*, 337-345.
34. Christopher C.W. The Relationship Between Personality and Preferred Theoretical Orientation in Student Clinicians. Master's thesis, Pacific University). [Электронный ресурс] Режим доступа: <http://commons.pacificu.edu/spp/49>
35. Chwast, J. (1978). Personality and opportunity in psychotherapists' choice of theoretical orientation or practice. *Psychotherapy: Theory, Research and Practice, 15*, 375-381.
36. Ciorbea, I., & Nedelcea, C. (2012). The theoretical orientation shapes the personality of the psychotherapist? *Procedia-Social and Behavioral Sciences, 46*, 495-503.
37. Coan, R.W. (1979). *Psychologists: Personal and theoretical pathways*. New York: Irvington.
38. Cummings, N. A., & Lucchese, G. (1978). Adoption of a psychological orientation: The role of the inadvertent. *Psychotherapy: Theory, Research and Practice, 15*, 323-328.

39. Del Re, A. C., Flückiger, C., Horvath, A. O., Symonds, D., & Wampold, B. E. (2012). Therapist effects in the therapeutic alliance–outcome relationship: A restricted-maximum likelihood meta-analysis. *Clinical Psychology Review, 32*(7), 642-649.
40. Dinger, U., Zimmermann, J., Masuhr, O., & Spitzer, C. (2017). Therapist effects on outcome and alliance in inpatient psychotherapy: The contribution of patients' symptom severity. *Psychotherapy, 54*(2), 167-174.
41. Elliott, R., Bohart, A.C., Watson, J.C., Murphy, D. (2018). Therapist empathy and client outcome: An updated meta-analysis. *Psychotherapy, 55*, 399-410.
42. Finlay M. The Relationship between Psychotherapist Personality and Therapeutic Alliance. Dissertation for the degree Doctor of Philosophy in Clinical Psychology. Loma Linda University, September 2018, 79 p.
43. Gudaite, G., Kelly, T., eds. *Exploring Core Competencies in Jungian Psychoanalysis*. Routledge 2022, 232 p.
44. Hart, J. J. (1982). Psychology of the scientist: XLCI: Correlation between theoretical orientation in psychology and personality type. *Psychological Reports, 50*, 795-801.
45. Heinonen, E. & Nissen-Lie, Helene A (2019). The professional and personal characteristics of effective psychotherapists: a systematic review. *Psychotherapy Research*.
46. Heinonen, E., Knekt, P., Jääskeläinen, T., & Lindfors, O. (2014). Therapists' professional and personal characteristics as predictors of outcome in long-term psychodynamic psychotherapy and psychoanalysis. *European Psychiatry, 29*, 265-274.
47. Heinonen, E., Lindfors, O., Laaksonen, M. A., & Knekt, P. (2012). Therapists' professional and personal characteristics as predictors of

- outcome in short- and long-term psychotherapy. *Journal of Affective Disorders*, 138, 301-312.
48. Heinonen, E., & Orlinsky, D. E. (2013). Psychotherapists' personal identities, theoretical orientations, and professional relationships: Elective affinity and role adjustment as modes of congruence. *Psychotherapy Research*, 23, 718-731.
49. Hersoug, A. G. (2004). Assessment of therapists' and patients' personality: Relationship to therapeutic technique and outcome in brief dynamic psychotherapy. *Journal of Personality Assessment*, 83, 191-200.
50. Jung C.G. (1921). *Psychologische Typen*. Zurich: Rascher Verlag.
51. Kaplowitz, M. J., Safran, J. D., & Muran, C. J. (2011). Impact of therapist emotional intelligence on psychotherapy. *Journal of Nervous and Mental Disease*, 199, 74-84.
52. Keinan, G., Almagor, M., & Ben Porath, Y. S. (1989). A reevaluation of the relationship between psychotherapeutic orientation and perceived personality characteristics. *Psychotherapy*, 26, 218-226.
53. King, R. J., Orr, J. A., Poulsen, B., Giacomantonio, S. G., & Haden, C. (2017). Understanding the therapist contribution to psychotherapy outcome: A meta-analytic approach. *Administration and Policy in Mental Health and Mental Health Services Research*, 44(5), 664-680.
54. Levin, L. S. (1978). Jungian personality variables in psychotherapists of five different theoretical orientations. Unpublished doctoral dissertation. Georgia State University, Atlanta.
55. Lingiardi, V., Muzi, L., Tanzilli, A., & Carone, N. (2018). Do therapists' subjective variables impact on psychodynamic psychotherapy outcomes? A systematic literature review. *Clinical Psychology & Psychotherapy*, 25, 85-101.

56. Lyddon, W. J., & Bradford, E. (1995). Philosophical commitments and therapy approach preferences among psychotherapy trainees. *Journal of Theoretical and Philosophical Psychology*, 15, 1-15.
57. Osgood C. E., Suci G., and P. Tannenbaum, *The Measurement of Meaning*. University of Illinois Press, 1957.
58. Pereira, J., Barkham, M., Kellett, S., & Saxon, D. (2017). The role of practitioner resilience and mindfulness in effective practice: A practice-based feasibility study. *Administration and Policy in Mental Health and Mental Health Services Research*, 44, 691-704.
59. Poznanski, J. J., & McLennan, J. (2003). Becoming a psychologist with a particular theoretical orientation to counseling practice. *Australian Psychologist*, 38, 223-226.
60. Prochaska, J.O., Norcross, J.C. *Systems of Psychotherapy: A Transtheoretical Analysis*. Cengage Learning 2013, 578 p.
61. Prout, K. K., & DeBerard, M. S. (2017). Therapist-Specific factors and psychotherapy outcomes of adult and youth clients seen in a psychology training clinic. *Administration and Policy in Mental Health and Mental Health Services Research*, 44(5), 681-690.
62. *Professional Competencies and Quality Standards: Specific Competencies of Gestalt Therapists*. European Association for Gestalt Therapy [Электронный ресурс] Режим доступа: <https://www.eagt.org/joomla/images/PDF/Competencies/PC&QS%20-%20competencies.pdf>
63. Rieck, T., & Callahan, J. L. (2013). Emotional intelligence and psychotherapy outcomes in the training clinic. *Training and Education in Professional Psychology*, 7, 42-52.

- 64.Scandell, D. J., Wlazelek, B. G. & Scandell, R. S. (1997). Personality of the therapist and theoretical orientation. *The Irish Journal of Psychology*, 18 (4) 413-418.
- 65.Schöttke, H., Flückiger, C., Goldberg, S. B., Eversmann, J., & Lange, J. (2017). Predicting psychotherapy outcome based on therapist interpersonal skills: A five-year longitudinal study of a therapist assessment protocol. *Psychotherapy Research*, 27, 642-652.
- 66.Schacht, T. E., & Black, D. A. (1985). Epistemological commitments of behavioral and psychoanalytic therapists. *Professional Psychology: Research and Practice*, 16, 316-323.
- 67.Schwartz S. H. Universals in the structure and content of values: Theoretical advances and empirical tests in 20 countries. / In M.P.Zanna // *Advances in Experimental Social Psychology*. – Orlando, FL : Academic. – 1992. –Vol. 25.– P.165.
- 68.Scragg, P., Bor, R., & Watts, M. (1999). The influence of personality and theoretical models on applicants to a counselling psychology course: A preliminary study. *Counselling Psychology Quarterly*, 12, 263-270.
- 69.Steel, C., Macdonald, J., & Schroder, T. (2018). A systematic review of the effect of therapists' internalized models of relationships on the quality of the therapeutic relationship. *Journal of Clinical Psychology*, 74(1), 5-42.
- 70.Steven J. Ackermana, Mark J. Hilsenrothb. A review of therapist characteristics and techniques positively impacting the therapeutic alliance. *Clinical Psychology Review*, 23 (2003), 1-33.
- 71.The Core Competencies of A European Psychotherapist. European Association for Psychotherapy [Электронный ресурс] Режим доступа: <https://www.europsyche.org/quality-standards/eap-standards/professional-competencies-of-a-european-psychotherapist/>

72. Topolinski, S., & Hertel, G. (2007). The role of personality in psychotherapists' careers: Relationships between personality traits, therapeutic schools, and job satisfaction. *Psychotherapy Research*, 17, 378-390.
73. Tremblay, J. M., Herron, W. G., & Schultz, C. L. (1986). Relation between therapeutic orientation and personality in psychotherapists. *Professional Psychology: Research and Practice*, 17, 106-110.
74. Walton, D. E. (1978). An exploratory study: Personality factors and theoretical orientations of therapists. *Psychotherapy: Theory, Research and Practice*, 15, 390-395.
75. Weiss, S. L. (1973). Differences in goals, interests, and personalities between students with analytic and behavior therapy orientations. *Professional Psychology*, 4, 145-150.
76. Сайт Американської Психологічної Асоціації [Електронний ресурс]
Режим доступу: <https://www.apa.org/topics/psychotherapy/approaches>

Додаток А

Авторський опитувальник дослідження особистісних чинників вибору психотерапевтичного напрямку в діяльності психотерапевта

Даний опитувальник створено в рамках проведення дослідження для курсової роботи 2-го курсу магістратури в КІСПП.

Заповнення опитувальника прогнозовано займає до 5 хвилин.

Ви можете бути респондентом лише один раз, але за Вами зберігатиметься опція правити власні відповіді протягом 2 тижнів від моменту заповнення.

Усі відповіді оброблятимуться конфіденційно та узагальнено, та використовуватимуться лише в рамках дослідження.

Я буду дуже вдячний за Ваші щирі відповіді.

Блок 1. Особисті дані

1. Вкажіть Ваш вік
2. Вкажіть Вашу стать
3. Чи маєте Ви вищу освіту за спеціальністю «Психологія»?
 - Так, це моя перша освіта
 - Так, це моя друга/третя освіта
 - Ні, в процесі здобуття
 - Не маю, але планую здобути
 - Не маю та не планую здобувати
4. Чи маєте Ви наукові публікації в сфері психології/психотерапії?
5. Чи приймаєте Ви участь в наукових/практичних психологічних конференціях в якості доповідача?
6. Чи маєте Ви членство в професійній психологічній спільноті/асоціації?
7. Чи маєте Ви офіційну сертифікацію в напрямку, за яким працюєте?

8. Чи маєте Ви статус тренера/супервізора в напрямку, за яким працюєте?

9. Чи проходите Ви індивідуальну супервізію на постійній основі?

10. Чи є психотерапевтична практика Вашою ведучою професійною діяльністю?

11. Скільки років Ви практикуєте як психотерапевт?

12. Оберіть один напрямок, якому Ви віддаєте перевагу у власній практиці:

- Психоаналіз та психодинамічна терапія
- Гуманістична терапія (у тому числі екзистенційна та логотерапія)
- Когнітивно-поведінкова терапія (у тому числі когнітивна терапія)
- Арт-терапія та тілесно-орієнтовані терапії
- Транзактний аналіз
- Гештальт-терапія
- Інше: _____

13. Наскільки Ви, як фахівець, задоволені результатами обраного Вами методу?

- Цілком задоволений
- Радше задоволений
- Важко сказати
- Радше незадоволений
- Цілком незадоволений

Блок 2. Будь ласка, визначте міру прояву одного з полюсів особистісної риси ідеального терапевта та позначте, обравши відповідне число:

1-3 – ступінь вираженості першого полюсу: 1 – висока, 2 – середня, 3 – низька

4 – обидва полюси виражені в однаковій мірі

5-7 – ступінь вираженості другого полюсу: 5 – низька, 6 – середня, 7 – висока

Спокій/нетерплячість

Товариськість/самотність

Гнучкість/інертність

Доброзичливість/різкість

Педантичність/недбайливість

Обережність/ризикованість

Оптимізм/песимізм

Орієнтація на практику/орієнтація на теорію

Великодушність/себелюбність

Рішучість/схильність до вагань

Розгубленість/незворушність

Відвертість/скритність

Творчість/звичайність

Схильність до співпереживання/байдужість

Зосередженість/відволікання

Вразливість/холоднокровність

Безпосередність/замкнутість

Пошуки нового/задоволеність звичним

Орієнтація на успіх для всіх/прагнення індивідуальних досягнень

Організованість/неорганізованість

Дратівливість/врівноваженість

Говірливість/мовчазність

Любов до невідомого/задоволеність знайомим

Довірливість до людей/скептичність до людей

Пунктуальність/необов'язковість

Блок 3. Будь ласка, проставте ступінь важливості кожної життєвої цінності ідеального психотерапевта (1 – критично важлива, 2 – некритично важлива, 3 – бажана, але некритична, 4 – неважлива, 5 – абсолютно неважлива):

Соціальний статус або престиж, контроль або домінування над людьми і засобами

Особистий успіх через прояв компетентності відповідно до соціально-культурних стандартів, соціальне схвалення

Насолода або чуттєве задоволення

Новизна, нові переживання

Самостійність мислення у виборі способів дії, в творчості та дослідницької активності

Розуміння, терпимість, захист благополуччя всіх людей і природи в цілому

Збереження благополуччя людей, з якими індивід знаходиться в близьких контактах

Повага, прийняття звичаїв та ідей, що існують у даній культурі, і дотримання ним

Стримування та попередження спонукань і дій, які можуть завдати шкоди іншим або не відповідають соціальним очікуванням

Безпека для інших людей і себе, гармонія, стабільність суспільства і взаємовідносин

Додаток Б

Розподіл відповідей респондентів за критерієм «Напрямок»

Descriptives										
	Напрямок	N	Mean	Median	SD	Variance	Skewness		Shapiro-Wilk	
							Skewness	SE	W	p
[Спокій/нетерплячість]	Псих	33	2.00	2	1.199	1.438	2.5478	0.409	0.682	< .001
	Гешт	11	2.91	2	1.375	1.891	1.3239	0.661	0.701	< .001
	Юнг	8	2.75	2.00	1.389	1.929	0.5867	0.752	0.858	0.114
	Поз	5	2.40	2	1.517	2.300	0.3154	0.913	0.803	0.086
	ТА	13	2.92	2	2.216	4.910	0.6572	0.616	0.823	0.013
	КПТ	10	1.80	1.50	1.229	1.511	2.2610	0.687	0.662	< .001
	Гум	4	2.00	2.00	0.000	0.000	NaN	1.014	NaN	NaN
	Арт	3	2.33	3	1.155	1.333	-1.7321	1.225	0.750	< .001
	Смвддр	1	1.00	1	NaN	NaN	NaN	0.000	NaN	NaN
	МАК	1	5.00	5	NaN	NaN	NaN	0.000	NaN	NaN
[Товариськість/самотність]	Псих	33	3.42	4	0.936	0.877	-1.2248	0.409	0.632	< .001
	Гешт	11	3.18	4	1.168	1.364	-0.8830	0.661	0.696	< .001
	Юнг	8	3.38	4.00	1.188	1.411	-0.2878	0.752	0.793	0.024
	Поз	5	3.00	4	1.414	2.000	-0.8839	0.913	0.767	0.042
	ТА	13	3.08	2	1.706	2.910	0.5740	0.616	0.864	0.044
	КПТ	10	2.40	2.00	1.578	2.489	1.5026	0.687	0.819	0.025
	Гум	4	3.00	3.00	1.155	1.333	0.0000	1.014	0.729	0.024
	Арт	3	2.33	2	1.528	2.333	0.9352	1.225	0.964	0.637
	Смвддр	1	4.00	4	NaN	NaN	NaN	0.000	NaN	NaN
	МАК	1	4.00	4	NaN	NaN	NaN	0.000	NaN	NaN
[Гнучкість/інертність]	Псих	33	2.27	2	1.126	1.267	0.5401	0.409	0.806	< .001
	Гешт	11	2.82	3	1.250	1.564	-0.3379	0.661	0.807	0.012
	Юнг	8	2.25	2.00	1.165	1.357	0.8132	0.752	0.804	0.032
	Поз	5	2.60	2	1.342	1.800	0.1656	0.913	0.852	0.201
	ТА	13	2.23	2	1.092	1.192	1.7349	0.616	0.690	< .001
	КПТ	10	1.40	1.00	0.516	0.267	0.4841	0.687	0.640	< .001
	Гум	4	1.50	1.50	0.577	0.333	0.0000	1.014	0.729	0.024
	Арт	3	1.67	2	0.577	0.333	-1.7321	1.225	0.750	< .001
	Смвддр	1	1.00	1	NaN	NaN	NaN	0.000	NaN	NaN
	МАК	1	4.00	4	NaN	NaN	NaN	0.000	NaN	NaN
[Доброчливість/різкість]	Псих	33	2.33	2	1.242	1.542	0.9809	0.409	0.851	< .001
	Гешт	11	2.82	2	1.401	1.964	0.6564	0.661	0.804	0.011
	Юнг	8	3.00	3.00	1.069	1.143	0.0000	0.752	0.665	< .001
	Поз	5	1.40	1	0.548	0.300	0.6086	0.913	0.684	0.006
	ТА	13	1.77	1	1.363	1.859	2.8211	0.616	0.577	< .001
	КПТ	10	1.50	1.50	0.527	0.278	0.0000	0.687	0.655	< .001
	Гум	4	2.00	1.50	1.414	2.000	1.4142	1.014	0.827	0.161
	Арт	3	2.67	2	2.082	4.333	1.2933	1.225	0.923	0.463
	Смвддр	1	1.00	1	NaN	NaN	NaN	0.000	NaN	NaN
	МАК	1	1.00	1	NaN	NaN	NaN	0.000	NaN	NaN
[Педантичність/недбайливість]	Псих	33	3.06	3	1.144	1.309	0.2750	0.409	0.909	0.009
	Гешт	11	3.18	3	0.874	0.764	-0.4087	0.661	0.785	0.006
	Юнг	8	3.38	3.50	0.744	0.554	-0.8238	0.752	0.798	0.027
	Поз	5	2.80	2	1.304	1.700	1.7144	0.913	0.735	0.021
	ТА	13	2.85	3	1.345	1.808	0.3266	0.616	0.918	0.233
	КПТ	10	3.30	4.00	1.252	1.567	-0.7054	0.687	0.871	0.102
	Гум	4	2.25	2.00	0.500	0.250	2.0000	1.014	0.630	0.001

Descriptives

	Напрямок	N	Mean	Median	SD	Variance	Skewness		Shapiro-Wilk	
							Skewness	SE	W	p
[Обережність/ризикованість]	Арг	3	3.00	2	2.646	7.000	1.4579	1.225	0.893	0.363
	Смвлдр	1	6.00	6	NaN	NaN	NaN	0.000	NaN	NaN
	МАК	1	2.00	2	NaN	NaN	NaN	0.000	NaN	NaN
	Псих	33	3.18	4.00	1.103	1.216	-0.5315	0.409	0.781	< .001
	Гешт	11	3.64	4.00	1.502	2.255	0.5460	0.661	0.856	0.051
	Юнг	8	3.25	4.00	1.389	1.929	-0.5867	0.752	0.858	0.114
	Поз	5	3.40	3.00	1.673	2.800	1.0885	0.913	0.881	0.314
	ТА	13	2.69	2.00	1.377	1.897	1.1077	0.616	0.887	0.088
	КПТ	10	3.60	4.00	1.713	2.933	0.1194	0.687	0.817	0.023
	Гум	4	2.00	2.00	0.816	0.667	0.0000	1.014	0.945	0.683
[Оптимізм/песимізм]	Арг	3	1.67	2.00	0.577	0.333	-1.7321	1.225	0.750	< .001
	Смвлдр	1	4.00	4.00	NaN	NaN	NaN	0.000	NaN	NaN
	МАК	1	4.00	4.00	NaN	NaN	NaN	0.000	NaN	NaN
	Псих	33	3.03	3	1.132	1.280	0.0752	0.409	0.895	0.004
	Гешт	11	2.45	2	1.293	1.673	0.2913	0.661	0.792	0.007
	Юнг	8	2.88	2.50	0.991	0.982	0.3119	0.752	0.736	0.006
	Поз	5	2.00	2	0.707	0.500	0.0000	0.913	0.883	0.325
	ТА	13	2.38	2	1.325	1.756	0.6744	0.616	0.884	0.080
	КПТ	10	2.20	2.00	1.135	1.289	0.6606	0.687	0.848	0.055
	Гум	4	2.75	2.50	0.957	0.917	0.8546	1.014	0.863	0.272
[Орієнтація на практику/орієнтація на теорію]	Арг	3	3.00	2	2.646	7.000	1.4579	1.225	0.893	0.363
	Смвлдр	1	2.00	2	NaN	NaN	NaN	0.000	NaN	NaN
	МАК	1	1.00	1	NaN	NaN	NaN	0.000	NaN	NaN
	Псих	33	2.82	3	1.103	1.216	-0.2128	0.409	0.821	< .001
	Гешт	11	3.18	4	1.471	2.164	0.3123	0.661	0.871	0.080
	Юнг	8	3.38	4.00	1.598	2.554	0.0219	0.752	0.899	0.282
	Поз	5	3.00	3	1.225	1.500	-1.3608	0.913	0.833	0.146
	ТА	13	3.15	4	1.144	1.308	-0.7435	0.616	0.701	< .001
	КПТ	10	2.30	2.00	1.160	1.344	0.3421	0.687	0.878	0.124
	Гум	4	3.00	3.00	1.155	1.333	0.0000	1.014	0.729	0.024
[Великодушність/себелюбність]	Арг	3	2.33	2	1.528	2.333	0.9352	1.225	0.964	0.637
	Смвлдр	1	1.00	1	NaN	NaN	NaN	0.000	NaN	NaN
	МАК	1	4.00	4	NaN	NaN	NaN	0.000	NaN	NaN
	Псих	33	2.79	2	1.166	1.360	0.0631	0.409	0.847	< .001
	Гешт	11	3.82	4	0.982	0.964	0.4293	0.661	0.812	0.014
	Юнг	8	3.38	3.00	1.598	2.554	0.5820	0.752	0.822	0.049
	Поз	5	3.00	4	1.414	2.000	-0.8839	0.913	0.767	0.042
	ТА	13	3.15	4	1.463	2.141	0.0658	0.616	0.887	0.090
	КПТ	10	2.40	2.00	1.265	1.600	0.2800	0.687	0.838	0.042
	Гум	4	3.00	3.50	1.414	2.000	-1.4142	1.014	0.827	0.161
[Рішучість/схильність до вагань]	Арг	3	1.67	2	0.577	0.333	-1.7321	1.225	0.750	< .001
	Смвлдр	1	4.00	4	NaN	NaN	NaN	0.000	NaN	NaN
	МАК	1	4.00	4	NaN	NaN	NaN	0.000	NaN	NaN
	Псих	33	3.52	4	1.349	1.820	0.3316	0.409	0.912	0.011
	Гешт	11	3.55	4	1.572	2.473	0.5580	0.661	0.863	0.062
	Юнг	8	2.88	2.50	1.642	2.696	0.2621	0.752	0.887	0.220
	Поз	5	3.40	3	1.673	2.800	1.0885	0.913	0.881	0.314
	ТА	13	3.15	3	1.345	1.808	0.4028	0.616	0.910	0.181
	КПТ	10	3.10	2.50	1.729	2.989	0.9386	0.687	0.848	0.055
	Гум	4	2.75	2.50	0.957	0.917	0.8546	1.014	0.863	0.272

Descriptives

	Напрямок	N	Mean	Median	SD	Variance	Skewness		Shapiro-Wilk	
							Skewness	SE	W	p
[Розгубленість/незворушність]	Арт	3	2.67	2	2.082	4.333	1.2933	1.225	0.923	0.463
	Смвддр	1	2.00	2	NaN	NaN	NaN	0.000	NaN	NaN
	МАК	1	4.00	4	NaN	NaN	NaN	0.000	NaN	NaN
	Псих	33	4.58	5	1.521	2.314	-0.6351	0.409	0.903	0.006
	Гешт	11	4.18	4	1.471	2.164	-0.1485	0.661	0.890	0.138
	Юнг	8	4.13	4.00	0.641	0.411	-0.0678	0.752	0.810	0.037
	Поз	5	4.40	5	1.342	1.800	-0.1656	0.913	0.852	0.201
	ТА	13	4.15	4	1.214	1.474	1.3086	0.616	0.813	0.010
	КПТ	10	4.50	4.00	1.716	2.944	-0.1649	0.687	0.891	0.173
	Гум	4	4.00	3.50	1.414	2.000	1.4142	1.014	0.827	0.161
[Відвертість/скритність]	Арт	3	3.67	4	0.577	0.333	-1.7321	1.225	0.750	<.001
	Смвддр	1	6.00	6	NaN	NaN	NaN	0.000	NaN	NaN
	МАК	1	6.00	6	NaN	NaN	NaN	0.000	NaN	NaN
	Псих	33	3.15	3	1.417	2.008	0.0665	0.409	0.914	0.013
	Гешт	11	2.64	2	1.027	1.055	0.2295	0.661	0.858	0.054
	Юнг	8	2.63	2.50	1.302	1.696	-0.1051	0.752	0.847	0.088
	Поз	5	2.80	2	1.095	1.200	0.6086	0.913	0.684	0.006
	ТА	13	2.69	2	1.251	1.564	0.3879	0.616	0.908	0.174
	КПТ	10	2.40	2.00	1.174	1.378	0.5565	0.687	0.793	0.012
	Гум	4	3.25	3.50	0.957	0.917	-0.8546	1.014	0.863	0.272
[Творчість/звичайність]	Арт	3	2.33	2	0.577	0.333	1.7321	1.225	0.750	<.001
	Смвддр	1	4.00	4	NaN	NaN	NaN	0.000	NaN	NaN
	МАК	1	4.00	4	NaN	NaN	NaN	0.000	NaN	NaN
	Псих	33	2.30	2	1.185	1.405	0.6829	0.409	0.833	<.001
	Гешт	11	3.09	3	1.758	3.091	0.9123	0.661	0.886	0.123
	Юнг	8	2.50	2.00	1.309	1.714	0.2546	0.752	0.808	0.035
	Поз	5	2.60	2	0.894	0.800	1.2578	0.913	0.771	0.046
	ТА	13	2.38	2	1.446	2.090	0.1736	0.616	0.730	0.001
	КПТ	10	1.90	2.00	0.994	0.989	1.0847	0.687	0.829	0.033
	Гум	4	3.00	3.00	1.155	1.333	0.0000	1.014	0.729	0.024
[Схильність до співпереживання/байдужість]	Арт	3	1.33	1	0.577	0.333	1.7321	1.225	0.750	<.001
	Смвддр	1	4.00	4	NaN	NaN	NaN	0.000	NaN	NaN
	МАК	1	2.00	2	NaN	NaN	NaN	0.000	NaN	NaN
	Псих	33	2.27	2	1.039	1.080	0.4765	0.409	0.847	<.001
	Гешт	11	2.09	2	1.044	1.091	1.0744	0.661	0.771	0.004
	Юнг	8	1.38	1.00	0.518	0.268	0.6441	0.752	0.641	<.001
	Поз	5	1.20	1	0.447	0.200	2.2361	0.913	0.552	<.001
	ТА	13	1.77	1	1.301	1.692	1.8439	0.616	0.661	<.001
	КПТ	10	1.70	1.50	0.823	0.678	0.6870	0.687	0.781	0.008
	Гум	4	2.00	2.00	0.816	0.667	0.0000	1.014	0.945	0.683
[Зосередженість/відволікання]	Арт	3	2.00	2	1.000	1.000	0.0000	1.225	1.000	1.000
	Смвддр	1	2.00	2	NaN	NaN	NaN	0.000	NaN	NaN
	МАК	1	2.00	2	NaN	NaN	NaN	0.000	NaN	NaN
	Псих	33	2.36	2	1.319	1.739	0.5764	0.409	0.846	<.001
	Гешт	11	2.91	3	1.375	1.891	1.0419	0.661	0.901	0.192
	Юнг	8	1.88	2.00	0.641	0.411	0.0678	0.752	0.810	0.037
	Поз	5	2.20	2	1.095	1.200	1.2932	0.913	0.828	0.135
	ТА	13	2.23	2	1.301	1.692	1.1086	0.616	0.802	0.007
	КПТ	10	1.90	1.00	1.912	3.656	2.5611	0.687	0.566	<.001
	Гум	4	2.00	2.00	0.816	0.667	0.0000	1.014	0.945	0.683

Descriptives

	Напрямок	N	Mean	Median	SD	Variance	Skewness		Shapiro-Wilk		
							Skewness	SE	W	p	
[Вразливість/холоднокровність]	Арг	3	3.00	2	1.732	3.000	1.7321	1.225	0.750	< .001	
	Смвддр	1	3.00	3	NaN	NaN	NaN	0.000	NaN	NaN	
	МАК	1	2.00	2	NaN	NaN	NaN	0.000	NaN	NaN	
	Псих	33	3.36	4	1.365	1.864	-0.2438	0.409	0.880	0.002	
	Гешт	11	3.27	4	1.191	1.418	-0.6388	0.661	0.898	0.174	
	Юнг	8	2.75	2.50	1.165	1.357	-0.0904	0.752	0.858	0.114	
	Поз	5	2.60	2	0.894	0.800	1.2578	0.913	0.771	0.046	
	ТА	13	3.15	3	1.405	1.974	0.1071	0.616	0.918	0.239	
	КПТ	10	4.20	4.00	1.398	1.956	0.1706	0.687	0.875	0.115	
	Гум	4	4.00	3.50	1.414	2.000	1.4142	1.014	0.827	0.161	
	Арг	3	2.33	2	1.528	2.333	0.9352	1.225	0.964	0.637	
	Смвддр	1	3.00	3	NaN	NaN	NaN	0.000	NaN	NaN	
	МАК	1	3.00	3	NaN	NaN	NaN	0.000	NaN	NaN	
[Безпосередність/замкнутість]	Псих	33	3.06	3	1.435	2.059	0.2254	0.409	0.910	0.010	
	Гешт	11	3.00	3	1.095	1.200	-0.5579	0.661	0.828	0.022	
	Юнг	8	3.13	3.00	1.126	1.268	0.4878	0.752	0.882	0.197	
	Поз	5	3.00	3	1.000	1.000	0.0000	0.913	0.821	0.119	
	ТА	13	2.85	3	1.281	1.641	0.0532	0.616	0.912	0.198	
	КПТ	10	2.80	3.00	1.317	1.733	0.0876	0.687	0.942	0.575	
	Гум	4	3.25	3.00	1.258	1.583	1.1293	1.014	0.895	0.406	
	Арг	3	4.00	4	1.000	1.000	0.0000	1.225	1.000	1.000	
	Смвддр	1	2.00	2	NaN	NaN	NaN	0.000	NaN	NaN	
	МАК	1	2.00	2	NaN	NaN	NaN	0.000	NaN	NaN	
	[Пошуки нового/задоволеність звичним]	Псих	33	2.82	3	1.158	1.341	-0.2656	0.409	0.807	< .001
		Гешт	11	3.09	3	1.300	1.691	1.1329	0.661	0.815	0.015
		Юнг	8	2.50	2.00	1.309	1.714	0.2546	0.752	0.808	0.035
Поз		5	2.40	2	1.140	1.300	0.4048	0.913	0.961	0.814	
ТА		13	3.54	4	1.127	1.269	-1.3522	0.616	0.711	< .001	
КПТ		10	2.00	2.00	0.943	0.889	0.9944	0.687	0.841	0.045	
Гум		4	3.25	4.00	1.500	2.250	-2.0000	1.014	0.630	0.001	
Арг		3	2.33	1	2.309	5.333	1.7321	1.225	0.750	< .001	
Смвддр		1	2.00	2	NaN	NaN	NaN	0.000	NaN	NaN	
МАК		1	4.00	4	NaN	NaN	NaN	0.000	NaN	NaN	
[Орієнтація на успіх для всіх/прагнення індивідуальних досягнє]		Псих	33	4.00	4	1.479	2.188	0.4318	0.409	0.904	0.007
		Гешт	11	4.27	4	1.348	1.818	0.5933	0.661	0.889	0.136
		Юнг	8	3.50	4.00	2.070	4.286	0.2576	0.752	0.917	0.408
	Поз	5	4.00	4	0.707	0.500	0.0000	0.913	0.883	0.325	
	ТА	13	3.85	4	1.463	2.141	-0.4431	0.616	0.872	0.055	
	КПТ	10	3.50	3.50	1.958	3.833	0.0000	0.687	0.898	0.206	
	Гум	4	4.25	5.00	2.363	5.583	-1.1938	1.014	0.848	0.220	
	Арг	3	2.67	2	2.082	4.333	1.2933	1.225	0.923	0.463	
	Смвддр	1	4.00	4	NaN	NaN	NaN	0.000	NaN	NaN	
	МАК	1	2.00	2	NaN	NaN	NaN	0.000	NaN	NaN	
	[Організованість/неорганізованість]	Псих	33	2.70	2	1.571	2.468	1.2074	0.409	0.858	< .001
		Гешт	11	2.91	3	1.221	1.491	-0.5993	0.661	0.814	0.014
		Юнг	8	2.38	2.00	1.408	1.982	1.1582	0.752	0.818	0.045
Поз		5	1.80	2	0.447	0.200	-2.2361	0.913	0.552	< .001	
ТА		13	2.31	2	1.702	2.897	1.9475	0.616	0.762	0.002	
КПТ		10	2.40	2.00	1.578	2.489	1.5026	0.687	0.819	0.025	
Гум		4	2.25	2.00	1.258	1.583	1.1293	1.014	0.895	0.406	

Descriptives

	Напрямок	N	Mean	Median	SD	Variance	Skewness		Shapiro-Wilk	
							Skewness	SE	W	p
[Драгівливість/врівноваженість]	Арг	3	1.33	1	0.577	0.333	1.7321	1.225	0.750	< .001
	Смвддр	1	4.00	4	NaN	NaN	NaN	0.000	NaN	NaN
	МАК	1	2.00	2	NaN	NaN	NaN	0.000	NaN	NaN
	Псих	33	5.27	6	1.506	2.267	-0.6727	0.409	0.894	0.004
	Гешт	11	4.64	4	1.206	1.455	0.0276	0.661	0.834	0.026
	Юнг	8	5.63	6.00	0.916	0.839	-0.4877	0.752	0.906	0.324
	Поз	5	6.00	7	1.732	3.000	-1.9245	0.913	0.701	0.010
	ТА	13	5.38	6	2.063	4.256	-0.8823	0.616	0.741	0.001
	КПТ	10	5.00	5.50	1.826	3.333	-0.8216	0.687	0.869	0.097
	Гум	4	6.50	7.00	1.000	1.000	-2.0000	1.014	0.630	0.001
[Говірливість/мовчазність]	Арг	3	3.67	3	3.055	9.333	0.9352	1.225	0.964	0.637
	Смвддр	1	6.00	6	NaN	NaN	NaN	0.000	NaN	NaN
	МАК	1	7.00	7	NaN	NaN	NaN	0.000	NaN	NaN
	Псих	33	4.27	4	1.329	1.767	0.3975	0.409	0.925	0.025
	Гешт	11	3.64	4	1.362	1.855	-0.3504	0.661	0.935	0.463
	Юнг	8	4.63	4.00	1.302	1.696	0.9294	0.752	0.877	0.178
	Поз	5	4.60	4	1.342	1.800	0.1656	0.913	0.852	0.201
	ТА	13	3.62	4	1.193	1.423	-0.4964	0.616	0.826	0.014
	КПТ	10	3.10	2.50	1.287	1.656	0.5555	0.687	0.786	0.010
	Гум	4	5.00	5.00	0.816	0.667	0.0000	1.014	0.945	0.683
[Любов до невідомого/задоволеність знайомим]	Арг	3	2.00	2	0.000	0.000	NaN	1.225	NaN	NaN
	Смвддр	1	4.00	4	NaN	NaN	NaN	0.000	NaN	NaN
	МАК	1	5.00	5	NaN	NaN	NaN	0.000	NaN	NaN
	Псих	33	2.70	3	1.237	1.530	-0.2208	0.409	0.808	< .001
	Гешт	11	3.36	4	1.433	2.055	-0.0391	0.661	0.859	0.056
	Юнг	8	2.50	2.00	1.309	1.714	0.2546	0.752	0.808	0.035
	Поз	5	3.60	3	1.517	2.300	1.1181	0.913	0.914	0.492
	ТА	13	3.38	4	1.044	1.090	-1.4569	0.616	0.654	< .001
	КПТ	10	2.20	2.00	1.229	1.511	0.4307	0.687	0.841	0.046
	Гум	4	4.00	4.00	0.000	0.000	NaN	1.014	NaN	NaN
[Довірливість до людей/скептичність до людей]	Арг	3	1.00	1	0.000	0.000	NaN	1.225	NaN	NaN
	Смвддр	1	2.00	2	NaN	NaN	NaN	0.000	NaN	NaN
	МАК	1	1.00	1	NaN	NaN	NaN	0.000	NaN	NaN
	Псих	33	3.06	3	1.391	1.934	0.3308	0.409	0.916	0.014
	Гешт	11	3.64	4	1.567	2.455	-0.0221	0.661	0.908	0.232
	Юнг	8	2.38	2.00	1.188	1.411	0.3943	0.752	0.875	0.168
	Поз	5	3.00	3	1.000	1.000	0.0000	0.913	0.821	0.119
	ТА	13	2.38	2	1.261	1.590	0.3070	0.616	0.818	0.011
	КПТ	10	3.80	3.50	1.874	3.511	0.4864	0.687	0.868	0.094
	Гум	4	2.75	2.50	0.957	0.917	0.8546	1.014	0.863	0.272
[Пунктуальність/необов'язковість]	Арг	3	2.33	2	1.528	2.333	0.9352	1.225	0.964	0.637
	Смвддр	1	4.00	4	NaN	NaN	NaN	0.000	NaN	NaN
	МАК	1	3.00	3	NaN	NaN	NaN	0.000	NaN	NaN
	Псих	33	1.94	2	1.321	1.746	2.2802	0.409	0.699	< .001
	Гешт	11	2.18	2	1.250	1.564	1.4630	0.661	0.766	0.003
	Юнг	8	1.88	2.00	0.991	0.982	1.4861	0.752	0.774	0.015
	Поз	5	2.40	2	0.894	0.800	2.2361	0.913	0.552	< .001
	ТА	13	1.69	1	0.947	0.897	1.4271	0.616	0.753	0.002
	КПТ	10	2.30	1.50	1.767	3.122	1.2447	0.687	0.773	0.007
	Гум	4	1.50	1.50	0.577	0.333	0.0000	1.014	0.729	0.024

Descriptives

	Напрямок	N	Mean	Median	SD	Variance	Skewness		Shapiro-Wilk	
							Skewness	SE	W	p
[Соціальний статус або престиж, контроль або домінування над л	Арг	3	1.67	1	1.155	1.333	1.7321	1.225	0.750	< .001
	Смвддр	1	4.00	4	NaN	NaN	NaN	0.000	NaN	NaN
	МАК	1	1.00	1	NaN	NaN	NaN	0.000	NaN	NaN
	Псих	33	3.79	4	0.857	0.735	-0.5133	0.409	0.852	< .001
	Гешт	11	3.27	3	0.647	0.418	-0.2913	0.661	0.793	0.008
	Юнг	8	3.63	4.00	1.061	1.125	-0.9129	0.752	0.761	0.011
	Поз	5	2.80	3	0.837	0.700	0.5122	0.913	0.881	0.314
	ТА	13	2.46	2	0.967	0.936	0.1274	0.616	0.901	0.139
	КПТ	10	3.60	4.00	1.430	2.044	-0.8210	0.687	0.837	0.041
	Гум	4	3.00	3.50	1.414	2.000	-1.4142	1.014	0.827	0.161
[Особистий успіх через прояв компетентності відповідно до соці	Арг	3	2.00	2	0.000	0.000	NaN	1.225	NaN	NaN
	Смвддр	1	1.00	1	NaN	NaN	NaN	0.000	NaN	NaN
	МАК	1	2.00	2	NaN	NaN	NaN	0.000	NaN	NaN
	Псих	33	2.55	2	0.938	0.881	0.1018	0.409	0.878	0.002
	Гешт	11	2.27	2	1.009	1.018	0.0531	0.661	0.889	0.134
	Юнг	8	2.50	2.50	0.926	0.857	0.0000	0.752	0.931	0.522
	Поз	5	2.00	2	0.707	0.500	0.0000	0.913	0.883	0.325
	ТА	13	2.00	2	0.913	0.833	0.0000	0.616	0.773	0.003
	КПТ	10	2.40	2.00	1.265	1.600	1.1035	0.687	0.849	0.056
	Гум	4	2.00	2.00	0.000	0.000	NaN	1.014	NaN	NaN
[Насолода або чуттєве задоволення]	Арг	3	2.67	3	0.577	0.333	-1.7321	1.225	0.750	< .001
	Смвддр	1	3.00	3	NaN	NaN	NaN	0.000	NaN	NaN
	МАК	1	3.00	3	NaN	NaN	NaN	0.000	NaN	NaN
	Псих	33	2.52	2	1.149	1.320	0.5528	0.409	0.892	0.003
	Гешт	11	1.73	1	0.905	0.818	0.6469	0.661	0.733	0.001
	Юнг	8	2.00	2.00	1.069	1.143	0.9354	0.752	0.860	0.120
	Поз	5	2.00	2	0.000	0.000	NaN	0.913	NaN	NaN
	ТА	13	2.00	2	1.000	1.000	0.5909	0.616	0.857	0.035
	КПТ	10	2.30	2.00	1.160	1.344	0.3421	0.687	0.878	0.124
	Гум	4	2.75	2.50	0.957	0.917	0.8546	1.014	0.863	0.272
[Новизна, нові переживання]	Арг	3	1.67	1	1.155	1.333	1.7321	1.225	0.750	< .001
	Смвддр	1	2.00	2	NaN	NaN	NaN	0.000	NaN	NaN
	МАК	1	1.00	1	NaN	NaN	NaN	0.000	NaN	NaN
	Псих	33	2.33	2	1.021	1.042	0.7649	0.409	0.864	< .001
	Гешт	11	1.82	2	0.751	0.564	0.3294	0.661	0.822	0.018
	Юнг	8	1.75	2.00	0.463	0.214	-1.4402	0.752	0.566	< .001
	Поз	5	1.60	2	0.548	0.300	-0.6086	0.913	0.684	0.006
	ТА	13	1.77	2	0.927	0.859	1.2737	0.616	0.787	0.005
	КПТ	10	2.10	2.00	0.876	0.767	-0.2235	0.687	0.805	0.017
	Гум	4	2.00	2.00	0.816	0.667	0.0000	1.014	0.945	0.683
[Самостійність мислення у виборі способів дії, в творчості та	Арг	3	1.67	2	0.577	0.333	-1.7321	1.225	0.750	< .001
	Смвддр	1	1.00	1	NaN	NaN	NaN	0.000	NaN	NaN
	МАК	1	1.00	1	NaN	NaN	NaN	0.000	NaN	NaN
	Псих	33	1.52	1	0.906	0.820	2.2367	0.409	0.628	< .001
	Гешт	11	1.36	1	0.505	0.255	0.6607	0.661	0.625	< .001
	Юнг	8	1.50	1.50	0.535	0.286	0.0000	0.752	0.665	< .001
	Поз	5	1.40	1	0.548	0.300	0.6086	0.913	0.684	0.006
	ТА	13	1.69	2	0.751	0.564	0.6107	0.616	0.790	0.005
	КПТ	10	1.30	1.00	0.483	0.233	1.0351	0.687	0.594	< .001
	Гум	4	1.25	1.00	0.500	0.250	2.0000	1.014	0.630	0.001

Descriptives

	Напрямок	N	Mean	Median	SD	Variance	Skewness		Shapiro-Wilk	
							Skewness	SE	W	p
[Розуміння, терпимість, захист благополуччя всіх людей і природи]	Арт	3	1.33	1	0.577	0.333	1.7321	1.225	0.750	< .001
	Смвддр	1	2.00	2	NaN	NaN	NaN	0.000	NaN	NaN
	МАК	1	1.00	1	NaN	NaN	NaN	0.000	NaN	NaN
	Псих	33	1.79	2	0.781	0.610	0.8196	0.409	0.807	< .001
	Гешт	11	2.18	2	1.401	1.964	0.9427	0.661	0.832	0.025
	Юнг	8	1.75	2.00	0.707	0.500	0.4041	0.752	0.827	0.056
	Поз	5	1.80	2	0.447	0.200	-2.2361	0.913	0.552	< .001
	ТА	13	1.69	1	1.032	1.064	1.2710	0.616	0.722	< .001
	КПТ	10	1.50	1.50	0.527	0.278	0.0000	0.687	0.655	< .001
	Гум	4	2.50	2.50	0.577	0.333	0.0000	1.014	0.729	0.024
[Збереження благополуччя людей, з якими індивід знаходиться в]	Арт	3	1.67	1	1.155	1.333	1.7321	1.225	0.750	< .001
	Смвддр	1	4.00	4	NaN	NaN	NaN	0.000	NaN	NaN
	МАК	1	2.00	2	NaN	NaN	NaN	0.000	NaN	NaN
	Псих	33	2.03	2	1.015	1.030	0.5090	0.409	0.836	< .001
	Гешт	11	2.09	2	1.136	1.291	1.7892	0.661	0.758	0.003
	Юнг	8	2.00	2.00	0.756	0.571	0.0000	0.752	0.849	0.093
	Поз	5	1.80	2	0.837	0.700	0.5122	0.913	0.881	0.314
	ТА	13	1.77	2	0.927	0.859	1.2737	0.616	0.787	0.005
	КПТ	10	1.40	1.00	0.516	0.267	0.4841	0.687	0.640	< .001
	Гум	4	2.50	2.50	0.577	0.333	0.0000	1.014	0.729	0.024
[Повага, прийняття звичаїв та ідей, що існують у даній культур]	Арт	3	1.33	1	0.577	0.333	1.7321	1.225	0.750	< .001
	Смвддр	1	2.00	2	NaN	NaN	NaN	0.000	NaN	NaN
	МАК	1	1.00	1	NaN	NaN	NaN	0.000	NaN	NaN
	Псих	33	2.15	2	1.176	1.383	0.9162	0.409	0.803	< .001
	Гешт	11	2.45	3	0.934	0.873	-0.2899	0.661	0.887	0.127
	Юнг	8	1.63	2.00	0.518	0.268	-0.6441	0.752	0.641	< .001
	Поз	5	2.20	2	0.837	0.700	-0.5122	0.913	0.881	0.314
	ТА	13	1.46	1	1.127	1.269	3.0052	0.616	0.485	< .001
	КПТ	10	2.00	2.00	1.247	1.556	1.7181	0.687	0.773	0.007
	Гум	4	2.00	2.00	0.816	0.667	0.0000	1.014	0.945	0.683
[Стримування та попередження спонукань і дій, які можуть завда]	Арт	3	1.00	1	0.000	0.000	NaN	1.225	NaN	NaN
	Смвддр	1	2.00	2	NaN	NaN	NaN	0.000	NaN	NaN
	МАК	1	1.00	1	NaN	NaN	NaN	0.000	NaN	NaN
	Псих	33	2.00	2	1.173	1.375	1.2379	0.409	0.794	< .001
	Гешт	11	1.64	2	0.505	0.255	-0.6607	0.661	0.625	< .001
	Юнг	8	1.88	2.00	0.641	0.411	0.0678	0.752	0.810	0.037
	Поз	5	1.60	1	0.894	0.800	1.2578	0.913	0.771	0.046
	ТА	13	1.38	1	0.870	0.756	2.6628	0.616	0.524	< .001
	КПТ	10	2.20	2.00	1.229	1.511	1.3279	0.687	0.841	0.045
	Гум	4	1.25	1.00	0.500	0.250	2.0000	1.014	0.630	0.001
[Безпека для інших людей і себе, гармонія, стабільність суспіл]	Арт	3	1.00	1	0.000	0.000	NaN	1.225	NaN	NaN
	Смвддр	1	1.00	1	NaN	NaN	NaN	0.000	NaN	NaN
	МАК	1	1.00	1	NaN	NaN	NaN	0.000	NaN	NaN
	Псих	33	1.55	1	0.833	0.693	1.7492	0.409	0.670	< .001
	Гешт	11	1.36	1	0.674	0.455	1.7997	0.661	0.619	< .001
	Юнг	8	1.75	2.00	0.707	0.500	0.4041	0.752	0.827	0.056
	Поз	5	1.40	1	0.548	0.300	0.6086	0.913	0.684	0.006
	ТА	13	1.46	1	1.127	1.269	3.0052	0.616	0.485	< .001
	КПТ	10	1.40	1.00	0.699	0.489	1.6577	0.687	0.650	< .001

Descriptives

Напрямок	N	Mean	Median	SD	Variance	Skewness		Shapiro-Wilk	
						Skewness	SE	W	p
Гум	4	1.25	1.00	0.500	0.250	2.0000	1.014	0.630	0.001
Арг	3	2.00	2	1.000	1.000	0.0000	1.225	1.000	1.000
Смвдпр	1	2.00	2	NaN	NaN	NaN	0.000	NaN	NaN
МАК	1	1.00	1	NaN	NaN	NaN	0.000	NaN	NaN

Додаток В
Середні показники за критерієм «Напрямок»

Полюс 1	Середні показники за напрямками	Полюс 2
Нейротизм		
Нетерплячість	ТА (4.08), Юнг (4.25)	Спокій
Ризикованість	Гешт (3.36), КПТ (3.40), Юнг (3.75), ТА (4.31)	Обережність
Розгубленість	ТА (4.15), Гешт (4.18), КПТ (4.50), Псих (4.58)	Незворушність
Вразливість	ТА (3.15), Псих (3.36), КПТ (4.20)	Холоднокровність
Дратівливість	Гешт (4.64), Псих (5.27), ТА (5.38), КПТ (5.00)	Врівноваженість
Екстраверсія		
Товариськість	КПТ (2.40), ТА (3.08)	Самотність
Оптимізм	Гешт (2.45), ТА (2.38)	Песимізм
Відвертість	Юнг (2.63), ТА (2.69), Псих (3.15)	Скритність
Безпосередність	КПТ (2.80), ТА (2.85), Псих (3.06)	Замкнутість
Говірливість	КПТ (3.10), Гешт (3.64), Псих (4.27), Юнг (4.63)	Мовчазність
Відкритість досвіду		
Гнучкість	-	Інертність
Орієнтація на практику	Гешт (3.18), Юнг (3.38)	Орієнтація на теорію
Творчість	ТА (2.38), Юнг (2.50), Гешт (3.09)	Звичайність
Пошуки нового	Юнг (2.50), Гешт (3.09)	Задоволеність звичним
Невідоме	КПТ (2.20), Юнг (2.50), Гешт (3.36)	Знайоме
Схильність до згоди		
Доброзичливість	-	Різкість
Великодушність	КПТ (2.40), ТА (3.15), Юнг (3.38)	Себелюбність
Схильність до співпереживання	-	Байдужість
Успіх для всіх	Юнг, КПТ (3.50), ТА (3.85), Гешт (4.27)	Індивідуальні досягнення

Довірливість до людей	ТА (2.38), Псих (3.06), Гешт (3.64), КПТ (3.80)	Скептичність до людей
Добросовісність		
Педантичність	ТА (2.85), КПТ (3.30)	Недбайливість
Рішучість	Юнг (2.88), КПТ (3.10), ТА (3.15), Псих (3.52), Гешт (3.55)	Схильність до вагань
Зосередженість	ТА (2.23), Гешт (2.91)	Відволікання
Організованість	ТА (2.31), Юнг (2.38), КПТ (2.40), Гешт (2.91)	Неорганізованість
Пунктуальність	Гешт (2.18), КПТ (2.30)	Необов'язковість

Додаток Г

Показники за сукупними значеннями шкал «Локатору Великої П'ятірки» та теорії базових цінностей Ш. Шварца за напрямком

Descriptives							
	Напрямок	N	Mean	Median	SD	Shapiro-Wilk	
						W	p
Нейротизм	Псих	33	22.03	23.00	3.61	0.977	0.683
	Гешт	11	19.55	20.00	3.53	0.949	0.634
	Юнг	8	20.50	20.50	2.78	0.872	0.158
	Поз	5	21.20	22.00	5.54	0.859	0.225
	ТА	13	21.08	22.00	4.01	0.943	0.497
	КПТ	10	22.30	22.00	4.97	0.892	0.178
	Гум	4	24.50	23.50	3.87	0.897	0.414
	Арт	3	19.67	18.00	5.69	0.936	0.510
	Смвлдр	1	24.00	24.00	NaN	NaN	NaN
	МАК	1	21.00	21.00	NaN	NaN	NaN
Екстраверсія	Псих	33	16.94	18.00	4.76	0.958	0.232
	Гешт	11	14.91	14.00	3.08	0.874	0.088
	Юнг	8	16.63	16.00	3.11	0.904	0.316
	Поз	5	15.40	16.00	3.05	0.981	0.940
	ТА	13	14.62	14.00	3.48	0.961	0.768
	КПТ	10	12.90	11.50	4.58	0.927	0.417
	Гум	4	17.25	17.00	1.50	0.849	0.224
	Арт	3	13.67	14.00	3.51	0.993	0.843
	Смвлдр	1	16.00	16.00	NaN	NaN	NaN
	МАК	1	16.00	16.00	NaN	NaN	NaN
Відкритість досвіду	Псих	33	12.91	14.00	4.11	0.935	0.050
	Гешт	11	15.55	13.00	5.99	0.890	0.139
	Юнг	8	13.13	12.00	3.23	0.919	0.424
	Поз	5	14.20	13.00	4.44	0.724	0.017
	ТА	13	14.69	15.00	4.03	0.934	0.385
	КПТ	10	9.80	9.50	3.33	0.860	0.076
	Гум	4	14.75	15.50	3.40	0.923	0.556
	Арт	3	8.67	7.00	3.79	0.855	0.253
	Смвлдр	1	10.00	10.00	NaN	NaN	NaN
	МАК	1	15.00	15.00	NaN	NaN	NaN

Descriptives

		Напрямок	N	Mean	Median	SD	Shapiro-Wilk	
							W	p
Схильність до згоди	Псих	33	14.45	15.00	4.11	0.968	0.432	
	Гешт	11	16.64	16.00	3.96	0.966	0.843	
	Юнг	8	13.63	13.00	3.16	0.919	0.426	
	Поз	5	12.60	14.00	2.88	0.813	0.103	
	ТА	13	12.92	13.00	3.84	0.948	0.564	
	КПТ	10	12.90	13.00	3.60	0.959	0.776	
	Гум	4	14.00	14.50	2.16	0.927	0.577	
	Арт	3	11.33	11.00	6.51	0.998	0.915	
	Смвлдр	1	15.00	15.00	NaN	NaN	NaN	
	МАК	1	12.00	12.00	NaN	NaN	NaN	
Добросовісність	Псих	33	13.58	13.00	4.64	0.959	0.236	
	Гешт	11	14.73	14.00	5.12	0.975	0.932	
	Юнг	8	12.38	12.00	3.02	0.963	0.834	
	Поз	5	12.60	13.00	1.52	0.803	0.086	
	ТА	13	12.23	12.00	4.71	0.886	0.087	
	КПТ	10	13.00	11.00	6.96	0.908	0.270	
	Гум	4	10.75	10.50	3.30	0.980	0.900	
	Арт	3	11.67	8.00	8.14	0.848	0.235	
	Смвлдр	1	19.00	19.00	NaN	NaN	NaN	
	МАК	1	11.00	11.00	NaN	NaN	NaN	

Додаток Д

Показники за сукупними значеннями шкал «Локатору Великої П'ятірки» та теорії базових цінностей Ш. Шварца за досвідом

Descriptives							
	Стаж	N	Mean	Median	SD	Shapiro-Wilk	
						W	p
Нейротизм	0	7	22.14	21.00	3.024	0.956	0.788
	До 5	43	21.23	21.00	4.347	0.982	0.726
	Від 5 до 10	18	22.33	23.00	3.290	0.825	0.003
	Від 10	21	21.00	21.00	3.924	0.963	0.577
Екстраверсія	0	7	16.14	14.00	3.848	0.895	0.301
	До 5	43	15.44	16.00	3.466	0.970	0.309
	Від 5 до 10	18	16.28	17.50	4.800	0.943	0.328
	Від 10	21	15.43	16.00	4.864	0.948	0.318
Відкритість досвіду	0	7	15.14	14.00	2.734	0.936	0.602
	До 5	43	13.60	13.00	4.972	0.965	0.206
	Від 5 до 10	18	12.83	14.00	3.569	0.950	0.430
	Від 10	21	11.90	12.00	4.098	0.973	0.797
Схильність до згоди	0	7	15.43	14.00	4.577	0.898	0.322
	До 5	43	13.72	14.00	3.832	0.978	0.554
	Від 5 до 10	18	14.28	16.00	3.250	0.936	0.243
	Від 10	21	13.86	14.00	4.464	0.967	0.661
Добросовісність	0	7	14.29	14.00	7.319	0.945	0.683
	До 5	43	12.98	13.00	4.491	0.973	0.390
	Від 5 до 10	18	12.50	11.50	4.579	0.761	< .001
	Від 10	21	13.62	12.00	4.822	0.961	0.547
Образ себе	0	7	5.57	6.00	1.397	0.896	0.307
	До 5	43	5.63	6.00	1.662	0.962	0.159
	Від 5 до 10	18	5.67	5.50	1.680	0.864	0.014
	Від 10	21	5.76	6.00	1.868	0.951	0.350
Гедонізм	0	7	2.57	3.00	0.535	0.664	0.001
	До 5	43	2.26	2.00	1.115	0.874	< .001
	Від 5 до 10	18	2.11	2.00	1.132	0.842	0.006
	Від 10	21	2.05	2.00	1.024	0.817	0.001
Відкритість змінам	0	7	4.00	4.00	1.000	0.759	0.016

Descriptives

						Shapiro-Wilk		
	Стаж	N	Mean	Median	SD	W	p	
Трансцендентність	До 5	43	3.44	3.00	1.140	0.885	< .001	
	Від 5 до 10	18	3.50	3.50	1.249	0.856	0.011	
	Від 10	21	3.33	3.00	1.426	0.792	< .001	
	0	7	4.86	6.00	2.268	0.887	0.262	
	До 5	43	3.84	4.00	1.717	0.871	< .001	
	Від 5 до 10	18	3.72	3.50	1.364	0.901	0.059	
	Від 10	21	3.19	3.00	1.327	0.827	0.002	
	Консерватизм	0	7	7.86	7.00	3.848	0.907	0.373
		До 5	43	4.93	5.00	1.818	0.870	< .001
Від 5 до 10		18	5.11	4.00	2.398	0.812	0.002	
Від 10		21	5.10	5.00	2.448	0.750	< .001	